

Desatero zodpovědného hledání s detektory kovů

Hledání archeologických nálezů pomocí detektoru kovů, pokud je prováděno zodpovědně a v souladu se zákony České republiky, představuje velký přínos k poznání minulosti našeho území. Chcete takové hledání provozovat? Zde se můžete dozvědět, jak na to.

Nejprve vysvětlíme obecné aspekty hledání:

Podle platných norem je průzkum detektorem kovů a vyhledávání archeologických nálezů těmito přístroji archeologickým výzkumem.

Archeologický výzkum mohou provádět jen organizace, které mají na určitém území k takové činnosti oprávnění. Je jich u nás celá řada. Snadno je najdete na internetu, například na stránkách Archeologických ústavů Akademie věd ČR.

Archeologické nálezy jsou veřejným statkem, jehož zákonným vlastníkem jsou jednotlivé kraje. Pro jejich bezpečné uložení jsou zřízena muzea. Ta nejspolehlivěji zaručují, že se archeologické nálezy neztratí, prezentují je současné veřejnosti a uchovají budoucím generacím.



Co je archeologickým nálezem zákon nestanovuje zcela přesně. Nemusí to nutně být jen něco výslovně starého, velmi záleží na okolnostech, za nichž a v nichž se předmět v zemi ocitl a byl následně objeven. Těmto okolnostem se říká kontext.

Zda nalezený předmět představuje archeologický nález, musí posoudit odborník. Proto je nutné každý jednotlivý nález posuzovat v rámci archeologických výzkumů.

Není pravda, že zákon zakazuje volné detektorové hledání jen na tzv. archeologických lokalitách. Ty zákon ani nezná. Samozřejmě ve zvýšené míře chrání některé kulturní a národní památky, kde ani archeologické výzkumy nemohou probíhat libovolně. Archeologických lokalit je však mnohonásobně více než chráněných památek. Prakticky mohou být kdekoli a každý nový nález zároveň znamená i objevení či potvrzení takové lokality.

Chcete-li hledat pomocí detektoru kovů legálně a stát se tak součástí archeologických výzkumů, postupujte podle následujících kroků:

- Ujasněte si, ve kterém regionu chcete hledat. Podle toho pak kontaktujte archeologické pracoviště, které má v tomto regionu oprávnění k archeologickým výzkumům.

- Požádejte o setkání. Nebojte se, archeologové nekoušou. Dříve nebo později najdou kapacitu k setkání. Respektujte, že v České republice je archeologů málo a jsou tedy značně vytíženi. Pokud na vaši žádost nezareagují ihned, mějte pro to pochopení.

- V rámci setkání si ujasníte, kde a za jakých okolností lze s daným pracovištěm spolupracovat. Projdete základním školením a budou vám vysvětleny parametry spolupráce, které vám dané pracoviště může nabídnout.



- Respektujte, že vaše spolupráce má předem stanovené meze, které jsou dány rozdílnou povahou archeologických nalezišť v jednotlivých regionech, odlišným zaměřením každého odborného pracoviště i jejich různými kapacitními možnostmi.

- Hledání v rámci takové spolupráce odborné pracoviště potvrdí písemnou formou, nejlépe v podobě dohody o dobrovolné spolupráci.



Co by měl zodpovědný hledač respektovat v terénu:



● Každý pozemek má vlastníka či uživatele. Archeologický výzkum včetně detektorového hledání se na každém pozemku může odehrát pouze s jeho souhlasem, alespoň ústním. O formě zajištění takového souhlasu se poradte s vedoucím výzkumu, jehož jste součástí.

● Váš výzkum nesmí způsobit jakoukoliv majetkovou či jinou škodu ani vlastníkovu pozemku, ani nikomu jinému. To například znamená, že na osetém poli nelze bádát ani v rámci legální spolupráce.

● Zodpovědný hledač spolupracovník respektuje přírodu. Neničí porost, nezanechává po sobě nepořádek a neplaší zvířata. I když najde jen kovové odpadky, nenechává je v zemi.

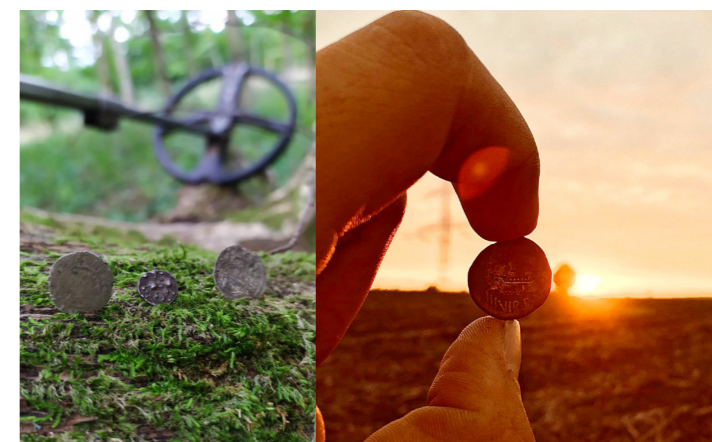
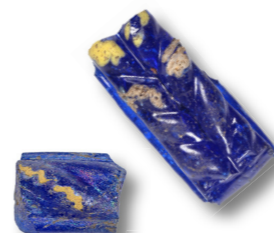


● Najdete-li výbušniny, či jiný potenciálně nebezpečný materiál, okamžitě informujte Policii ČR.

● Obecně platí, že detektorové hledání je přínosné zejména tam, kde se již archeologické nálezy nenacházejí ve svém původním kontextu uložení. Tedy nejčastěji na obdělávaných pozemcích, kde jsou ohrožovány stroji a hnojivy. O situaci v konkrétním regionu vás bude informovat odborník, s nímž spolupracujete.

● Vaše hledání by mělo probíhat pouze na takových místech, kde se vaše činnost nedotkne původních neporušených terénů. Hrozí-li taková situace, ihned práci zastavte, kontaktujte archeologa, se kterým spolupracujete, a poradte se s ním, jak dál postupovat.





Co dělat s nálezy?

● Každý nález, i ten, který už přišel o svůj původní kontext uložení, je nutné s maximální mírou přesnosti hned na místě zaměřit. Bez přesně zaznamenané polohy objevu se stává bezcenným. Použijte tedy přístroj GPS, nebo váš telefon.

● Nálezy vkládejte do sáčků jednotlivě, zřetelně a nesmazatelně je označte tak, aby nemohlo dojít k jejich pozdější záměně.

● Zodpovědný spolupracovník si všímá i nekovových nálezů. Jde mu o celkové poznání minulosti daného místa. Fragменты keramických nádob, kamenné nebo skleněné artefakty jsou stejně cenným zdrojem informací jako kovové předměty.

● V rámci Archeologické mapy České republiky byl zřízen tzv. Portál amatérských spolupracovníků. Mimo jiné je v něm potvrzena i zákonnost vašeho hledání. Do používání tohoto systému vás zasvětil archeolog, s nímž navážete spolupráci. Snažte se s ním pracovat co možná nejvíce. Zaznamenávají se v něm vaše

nálezy včetně jejich polohy a hloubky objevu. Vytváříte v něm i vlastní digitální galerii nálezů, kterými jste přispěli k rozšíření kulturního bohatství naší země. Zároveň zajistíte, že váš nález bude i v budoucnu dohledatelný a využitelný pro prezentace, výstavy a odborné výzkumy.

● Myslete na to, že vaše role je mimořádně významná a zodpovědná nejen při záchraně a odhalování minulosti naší země, ale i v tom, jak je detektorové hledání u nás vnímáno. Věnujete-li se této činnosti legálně a zodpovědně, dáváte tím správný příklad a pomáháte přesvědčit veřejnost i oficiální instituce o důležitosti občanské vědy v archeologii.

Bližší informace najdete na:

<http://www.archeologickamapa.cz/?page=pas>
<https://www.archeologiemusov.cz/hledani-detektorem/>

Vytvořeno v rámci projektu Archeologického ústavu AV ČR, Brno, v. v. i. a Jihomoravského kraje „Ochrana – záchrana – poznání. Přínos občanské vědy v archeologii pro poznání minulosti Jihomoravského kraje“.

2021