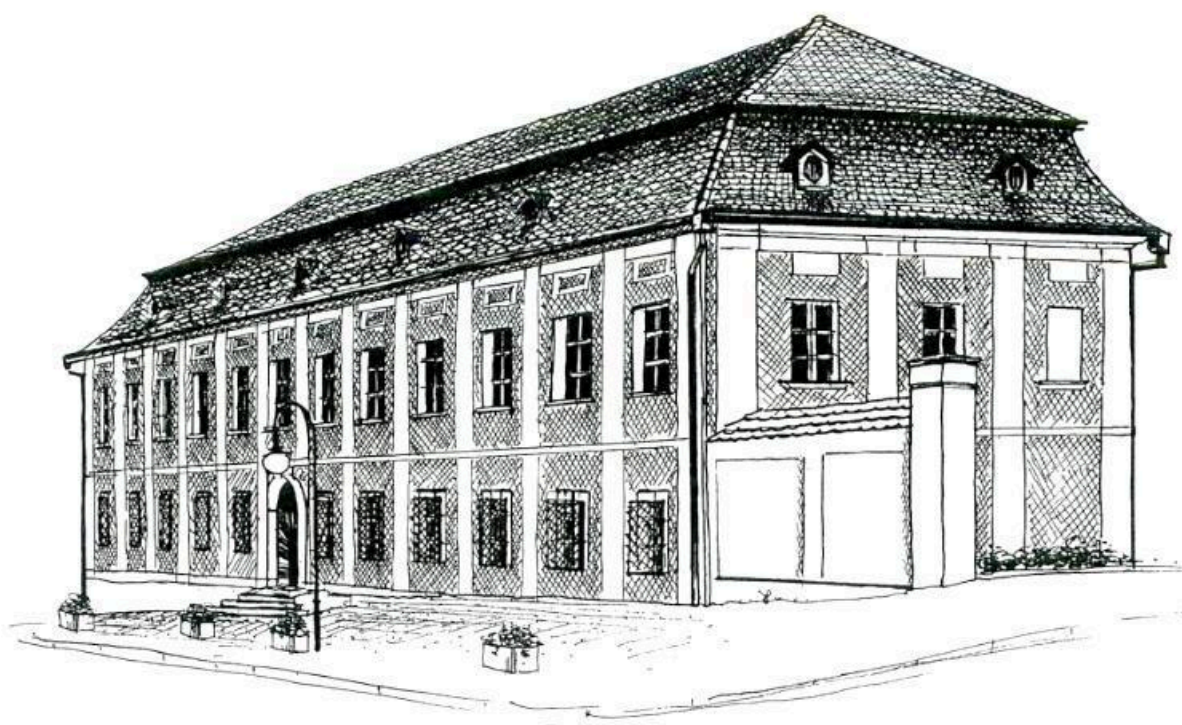


MUZEUM REGIONU BOSKOVICKA



ZPRÁVA O ČINNOSTI PŘÍSPĚVKOVÉ ORGANIZACE
ZA ROK 2025



MUZEUM REGIONU BOSKOVICKA, P. O.

BOSKOVICE, HRADNÍ 642/1

25. 2. 2026

Obsah

Muzeum regionu Boskovicka v roce 2025	5
I. Plnění úkolů v oblasti hlavní činnosti organizace	6
1. Sbírkotvorná činnost	6
Selekce – akvizice	6
Tezaurace – evidence a inventarizace	8
Péče o sbírky	9
Zápůjčky sbírkových předmětů	10
Výpůjčky sbírkových předmětů	11
2. Presentace	11
Expozice	12
Výstavy	13
3. Interpretace	15
Muzejní programy	15
Spolupráce se školami a kulturně výchovná činnost	18
Kulturně výchovná činnost – koncerty	23
4. Návštěvnost	25
5. Vědeckovýzkumná činnost	26
Publikační činnost – odborné a populárně naučné články	26
Autorské výstavy	27
Účast na odborných konferencích a seminářích	27
Přednášky, komentované prohlídky a akce pro veřejnost	28
Přírodovědná výzkumná činnost	30
Etnografická výzkumná činnost	30
Historická výzkumná činnost	30
Archeologická výzkumná činnost	31
Terénní specialista - výzkumná činnost	42
6. Knihovní fond	43
7. Propagace	43
Presentace webová	45
8. Plánování a řízení	46
9. Poskytování standardizovaných veřejných služeb	46
II. Plnění úkolů v personální oblasti	47
III. Plnění úkolů v oblasti hospodaření	50
1. Výnosy	50
2. Náklady	52
3. Finanční majetek	54
4. Pohledávky a závazky	54
5. Dotace a příspěvky	55
6. Investice a rozsáhlé opravy majetku	57
IV. Autoprovoz	58
V. Plnění úkolů v oblasti nakládání s majetkem	59
VI. Peněžní fondy	60

VII. Inventarizace majetku a závazků	61
VIII. Kontrolní činnost	61
IX. Doplnková činnost	62
X. Dlouhodobé plány	62
Rozvoj technické infrastruktury a dlouhodobé problémy	62
Plánované výstavy	64
Plány v odborné výzkumné, publikační a propagační činnosti	64
Rozvoj lidských zdrojů	64
XI. Plnění rozpočtu	65

Muzeum regionu Boskovicka v roce 2025

Rok 2025 byl pro Muzeum regionu Boskovicka obdobím kontinuálního rozvoje hlavních muzejních činností a současně rokem výrazných odborných i prezentačních výstupů. Muzeum naplňovalo své poslání v oblasti sbírkotvorné, vědeckovýzkumné, prezentační, vzdělávací a propagační činnosti, a to ve všech čtyřech zpřístupněných objektech organizace. Činnost probíhala v souladu se schváleným plánem práce, organizačními pravidly a základními vnitřními směrnici.

Významnou oblastí roku 2025 byla péče o sbírky a jejich systematická dokumentace. Sbírkou byly průběžně rozšiřovány vlastním výzkumem, sběrem, nákupy i dary; v archeologické oblasti pokračovala intenzivní spolupráce s terénními nálezci a do evidence přibyly další nálezy. Zásadního posunu bylo dosaženo v digitalizaci – v průběhu roku bylo zdigitalizováno 8 388 předmětů a vytvořeno 36 046 digitálních souborů a skenů, současně proběhla i digitalizace historických sbírkových karet, která významně zlepší budoucí správu sbírek.

Muzeum zároveň rozvíjelo výstavní a interpretační činnost s důrazem na odbornou kvalitu i dostupnost pro různé skupiny návštěvníků. V roce 2025 pokračovala tematicky obměněná výstava *Brambory a zelé, živobyťí celé*, následovala autorská přírodovědná výstava *Po stopách myslivosti*, hlavní archeologická výstava roku *Posvátná krajina doby bronzové* a na konci roku etnografická výstava *Za kouzlem Štědrého večera*. Vzdělávací a kulturně-výchovná činnost zůstala velmi silná: muzeum realizovalo programy pro 175 objednaných školních skupin, rozvíjelo programy pro děti i rodiny a pokračovalo také v digitální interpretaci prostřednictvím aplikace *Fantom expozic*.

Tomu odpovídají i návštěvnické výsledky. V roce 2025 muzeum zaznamenalo 13 846 návštěvníků expozic a výstav a celková návštěvnost za hlavní sledované položky dosáhla 18 998 osob. Vedle běžného provozu expozic a výstav se na tomto výsledku podílely také doprovodné programy, přednášky, komentované prohlídky, koncerty a další kulturní akce, které muzeum pořádalo samostatně nebo ve spolupráci s partnery.

Vědeckovýzkumná a publikační činnost odborných pracovníků byla v roce 2025 úzce propojena s výstavními projekty i dlouhodobým výzkumem regionu. Pracovníci muzea se věnovali odborným a popularizačním textům, archivnímu a terénnímu výzkumu, účastnili se konferencí a odborných seminářů a aktivně popularizovali výsledky své práce vůči veřejnosti. Významná byla rovněž propagace muzea a jeho aktivit: webové stránky muzea navštívilo přibližně 6,1 tisíce aktivních uživatelů, propojený web *Fantom expozic* využilo 1 402 uživatelů a facebooková prezentace muzea zaznamenala 473 522 zobrazení.

Současně se v roce 2025 zřetelně potvrdily i některé dlouhodobé limity, zejména nedostatečná kapacita a technické parametry depozitárních a provozních prostor, které budou vyžadovat systémové řešení v dalších letech. Přes tyto objektivní překážky muzeum plnilo své úkoly v oblasti hlavní činnosti i péče o majetek řádně a potvrdilo svou roli stabilní, odborně aktivní a veřejně otevřené instituce, která dlouhodobě pečuje o kulturní dědictví Boskovicka a současně je moderním způsobem zpřístupňuje veřejnosti.

I. Plnění úkolů v oblasti hlavní činnosti organizace

1. Sbírkotvorná činnost

Selekce – akvizice

Sbírký muzea byly průběžně rozšiřovány vlastním výzkumem, sběrem, nákupy a dary.

Předměty získané vlastním výzkumem:

- Ve zpracování nebo ve fázi přípravy k předání je nejvíce artefaktů v podsbírce archeologie:
 - o bylo převzato 280 náhodných archeologických nálezů.
 - o Z toho bylo do PAS zaevidováno 173 archeologických nálezů. V Digitálním archivu AMČR je k 31.12.2025 k nahlédnutí celkem 1195 archivovaných nálezů za instituci Muzeum regionu Boskovicka (<https://digiarchiv.aiscr.cz/home>)

Vlastním výzkumem, sběrem či nálezem v muzeu byly do Etnografické podsbírky a podsbírky Regionálií získány tyto předměty:

1. Drobné předměty a výrobky z produkce rukodělné výroby umělých květin Moraviaflor. Vlastní sběr.
2. Truhla pocházející z obce Rozhraní. Vlastní sběr.

Vlastním výzkumem, sběrem či nálezem v muzeu byly do Kartografické podsbírky získány tyto předměty:

1. Polohopisná mapa důlního pole Anna, lokalita Louka-Crhov. Tuší rýsovaná na pauzovací papír, bez datace. Nález v muzeu / Vlastní sběr.
2. Soubor map „Komunikační mapy země moravsko-slezské“, 1930. Obsahuje razítko „JOSEF KOČÍ, ředitel měst. Úř. BLANSKO.“, staré číslování SM 30-41, celkem 12 ks. Nález v muzeu / Vlastní sběr.
3. Fasterova automapa Severovýchodní Moravskoslezsko a Praha/Brno (s razítkem Josef Kočí). Nález v muzeu / Vlastní sběr.
4. Geologická mapa ČSR, kterou zpracoval Dr. Josef Woldřich, datovaná cca 1920. Nález v muzeu / Vlastní sběr.
5. Mapa generální štábu československé armády – Bystřice n. Pernštejnem z roku 1952. Nález v muzeu / Vlastní sběr.
6. Mapa Morava a Slezsko dle nástěnné mapy ČSR 1924 (s vepsaným jménem Marie Drkalová). Nález v muzeu / Vlastní sběr.

Vlastním výzkumem, sběrem či nálezem v muzeu byly do Přírodovědné podsbírky získány tyto předměty:

1. Krápník – ulomené stalaktity nalezené ve Vratíkovském kráse (jeskyně Čtyřka) při speleologickém průzkumu. Vlastní sběr.
2. Rostlinné fosilie v břidlici, lokalita Bačov (mimo PP). Vlastní sběr.
3. Limonit ve vrstvě, lokalita Krhov. Vlastní sběr.
4. Železité konkrce, celkem 2 ks, lokalita Krhov. Vlastní sběr.

5. Permská droba – z pískovny v lokalitě Voděrady. Vlastní sběr.
6. Vzoroky grafitu, lokalita Sychotín. Vlastní sběr.
7. Amfibolity s krystaly křemene a křemennými žilami, lokalita Letovice (bývalé Isarno). Vlastní sběr.
8. Geody nalezené v pískovcích, lokality Krhov/Malý Chlum a Meziříčko. Celkem 3 ks, všechny odborně rozříznuté. Vlastní sběr.

Vlastním výzkumem, sběrem či nálezem v muzeu byly do Archeologické podsbírky získány tyto předměty:

1. Drobný soubor ojedinělých zlomků pravěké keramiky zachycený v kulturní vrstvě při záchranném archeologickém výzkumu MRB-38-2025 „Boskovice Mánesova – oprava vodovodu“. Vlastní výzkum.
2. Soubor 280 nových archeologických nálezů získaných prostřednictvím řízených detektorových prospekcí v rámci muzejního projektu *Preventivní průzkum ohrožených lokalit v severní části okresu Blansko* a odevzdaných občanskými spolupracovníky muzea. Vlastní výzkum / sběr.

Na nákup sbírkových předmětů byl v roce 2025 vyčleněn rozpočet 50 000 Kč z účelového příspěvku Jihomoravského kraje. Současně muzeum získalo speciální investiční dotaci JMK ve výši 180 000 Kč na nákup konkrétního obrazu. Z těchto financí byly do sbírky pořízeny následující předměty:

1. 7 kusů magnetofonových kazet s etnologickým materiálem (vzpomínky a rozhovory), dřevěná bednička spojená s osobou malíře F. Řehořka (vyrobená cca 1917–1918), autentické nahrávky čs. rozhlasu v Boskovicích z 21. 8. 1968 na CD a soubor drobných regionálních tiskovin z 2. poloviny 20. století. Koupěno od O. Filky.
2. Kruhadlo na zelí a tlouk na zelí, získáno od F. Mlatečka.
3. 10 ks historických fotografií (zachycujících např. vojáky rakousko-uherské armády na italské frontě za 1. světové války či sokolskou besedu v Boskovicích).
4. Obraz od ak. mal. Jana Knorra – konkrétně Portrét hraběte Huga Mensdorff-Pouilly (plátno a skici).
5. Rozsáhlý soubor regionálií a obrazu: 65 ks historických pohlednic Boskovic, 77 ks historických pohlednic boskovického okresu, 5 ks upomínkových odznaků, 96 ks historických fotografií (z ateliéru Čermák aj.), osobních dokumentů a korespondence, 5 ks zarámovaných fotografií židovské rodiny Brüllovi a pamětní diplom pro kováře V. Toufara, historické fotografické album sportovního života v Boskovicích a obraz Františka Řehořka.

Dary a sběry do sbírek:

1. Soubor předmětů z Křtěnova od manželů Sobotkových.
2. Paleontologické a osteologické nálezy – zuby (29 ks) a kosti (27 ks), které našel a předal p. Arnošt Bechr.
3. Drobné předměty získané od rukodělné výroby umělých květin Moraviaflor a truhla z Rozhraní.
4. 280 nových archeologických nálezů, převážně pocházejících z detektorových prospekcí občanských spolupracovníků muzea, které byly předány prostřednictvím předávacích protokolů a zapsány do systému PAS.

Tezaurace – evidence a inventarizace

- V průběhu roku 2025 byly ministerstvem kultury oficiálně potvrzeny celkem dvě aktualizace v CES.
- Pokračovala postupná revize celého sbírkového fondu Muzea regionu Boskovicka, uskutečňovaná kontrolou shodnosti zápisů do přírůstkové knihy v konfrontaci se zápisem jednotlivých podsbírek muzea v CES.
- Správci sbírek prováděli průběžně katalogizaci přírůstků, jejich popis a zařazení předmětů do druhého stupně evidence. Druhý stupeň evidence je u jednotlivých podsbírek zpracováván v počítačovém systému pro evidenci a dokumentaci sbírek v muzeích a galeriích BACH. Postupně jsme v druhé polovině roku přešli na novější systém BACH Online, který umožní efektivnější práci s metadaty sbírky.
- V průběhu roku probíhala v jednotlivých podsbírkách inventarizace (dle ustanovení vyhlášky č. 275/2000 Sb.). Správci sbírek prováděli ověření fyzické existence sbírkových předmětů, porovnání inventarizovaných předmětů se záznamem ve sbírkové evidenci a posouzení stavu sbírkových předmětů s ohledem na případnou potřebu preparace, konzervace či restaurování. Revizí prošlo celkem 5 086 inventárních čísel (tj. 7,6 % z celku).

Podsírka	Počet inventárních čísel evidovaných v CES k 31. 12. 2025	Zrevidováno %	Datum zápisu revize	Počet zkontrolovaných předmětů
A archeologická	57628	6,26	8. 12. 2025	3 608
E etnografická	686	11,81	25. 1. 2025	81
O historická	5463	15,67	21. 8. 2025	856
S staré tisky	699	14,45	31. 7. 2025	101
Z militária	313	15,65	14. 7. 2025	49
N negativy, diapozitivy	1109	19,75	25. 7. 2025	219
F kartografie	154	25,32	10. 3. 2025	39
R regionalia	717	13,11	27. 1. 2025	94
P Přírodovědná	160	24,38	6.3.2025	39

Celkem vše	66 929	7,60	5 086
-------------------	---------------	-------------	--------------

Počet vyřazených evidenčních čísel sbírkových předmětů v roce 2025 (k 31. 12.): 0.

Péče o sbírky

- Digitalizace sbírek (2025) – V roce 2025 probíhala systematická digitalizace a rozšíření prezentace sbírek. Celkem bylo zdigitalizováno 8 388 předmětů a vzniklo 36 046 digitálních souborů/skenů. Interní digitalizace: fotografická dokumentace 257 inventárních čísel (celkem 19 783 fotografií a skenů) a 3D dokumentace 11 ks (10× archeologie, 1× historie; navíc 23 předmětů pro výstavu bez inv. č.). Externí digitalizace: militaria 317 předmětů, přírodověda 140 inv. č., regionalia 60 inv. č. a negativy a diapozitivy 248 inv. č., při nichž vzniklo 8 968 skenů.
- Proběhla i digitalizace všech historických sbírkových karet, což výrazně usnadní práci se sbírkami a napomůže při řešení případných problémů souvisejících s historií a evidencí sbírek.
- Všechny inventarizace byly spojeny s částečnou výměnou poškozených obalových materiálů, byť tato výměna byla v roce 2025 omezena z důvodu nedostatečných finančních prostředků.
- Jednotlivé depozitáře byly odpovědnými odbornými pracovníky průběžně kontrolovány a informace o veškerém pohybu v depozitáři byly řádně vedeny v depozitárních knihách. Informace o stavu vlhkosti a teploty byly řádně kontrolovány pomocí dataloggerů a celoroční výstupy byly řádně zálohovány. Kontrolu dodržování depozitárního režimu provedla inventarizační komise.
- V roce 2025 byl muzejním etnologem ve spolupráci s externí praktikantkou uspořádána pozůstalost po F. Řehořkovi, dále probíhala práce na kunštátské keramice. Tento soubor je tak připraven k zapsání do II. stupně evidence a současně k plánované prezentaci (v roce 2027).
- Nedostatečná kapacita depozitářů archeologie a historie vedla k dočasnému provizornímu uložení části podsbírký mimo depozitář archeologie a historie v externím objektu bývalé školy ve Strážnici. Uložení je však i v tomto případě zabezpečeno.
- Rovněž nedostatečná kapacita depozitáře podsbírek etnografie a regionálií vedla i v tomto případě k dočasnému provizornímu uložení části podsbírký mimo depozitář. Uložení je však i v tomto případě zabezpečeno. Bohužel uložení některých předmětů není z klimatického hlediska optimální.
- Pro nově založenou přírodovědnou podsbírký byly vyhrazeny prostory v depozitáři, kde jsou uloženy postupně zapisované přírůstky.
- Dodavatelsky bylo pro muzeum provedeno náročné restaurování podmaleb na skle z podsbírký etnografie (inv. č. E 471, E 472, E 439, E 469, E 470, E 465). Restaurování a konzervaci provedla Mgr. Dana Modráčková, jednalo se zejména o mechanické i chemické čištění, tmelení poškozených míst, opravy a konsolidace barevných vrstev, adjustáž a vyrobení ochranných obalů.

- Externě bylo provedeno též restaurování vybraných dřevěných sbírkových předmětů ze sbírky etnografie (E 108, E 328, E 329, E 103). Restaurování a konzervaci provedla Lucie Bojdová.
- V podsbírce historie bylo externě řešeno restaurování dvou obrazů (O 2036 a O 2041), kterou zajistil akad. mal. Igor Fogaš. Provedeny byly tyto práce: sondážní průzkum, fixace uvolněných částí malby, odstranění nevhodných doplňků obrazu a degradovaného laku, nedestruktivní sejmutí štítku ze zadní strany plátna, vyčištění, vyrovnání a napnutí plátna, celoplošná stabilizace a konzervace originálu, tmelení, retuš, závěrečný lak a vyhotovení restaurátorské zprávy.
- Externě bylo konzervováno na 350 sbírkových předmětů ze sbírky archeologie. Jednalo se o drobné nálezy, převážně zlomky spon, jehlic, kování, nástrojů, šipky a podobně z bronzových slitin. Práci provedlo Archeologické centrum Olomouc.
- Další restaurátorské a konzervační práce provedla konzervátorka Muzea regionu Boskovicka v konzervátorské dílně muzea dle požadavků odborných pracovníků. Konzervátorka Muzea regionu Boskovicka Jana Bayerová provedla konzervátorské zásahy na celkem 143 předmětech. Konzervátorka ošetřovala jak sbírkové předměty, tak i materiál, který je ve fázi akvizice. Jednalo se převážně o nafocení nálezového stavu každého předmětu, očištění, stabilizace, vysušení, konzervace, nafocení stavu po konzervaci, vytvoření konzervační karty. Hlavní jádro konzervačních aktivit bylo soustředěno na ošetření archeologických sbírkových předmětů a nových akvizic. Konzervátorské zásahy se zaměřily především na sbírku archeologie, několik předmětů bylo konzervováno rovněž z etnografické sbírky a ze sbírky regionálií. Co se materiálu týče, dominovalo ošetření kovových předmětů.

Zápůjčky sbírkových předmětů

Muzeum regionu Boskovicka zapůjčilo v roce 2025 ze svých podsbírek následující sbírkové předměty:

- Národní památkový ústav, Zámek Lysice – pro potřeby výstavního projektu na SZ Lysice od 28. 3. 2025 do 10. 6. 2025 zapůjčeno 22 ks reprodukcí (kresby na textilií), banner „Dubské“ a doprovodné texty; vráceno dne 12. 6. 2025.
- Muzeum Blanenska, p. o. – pro potřeby stálé expozice „Cesta do pravěku Blanenska“ od 7. 2. 2025 do 12. 2. 2026 zapůjčeno 10 ks archeologických sbírkových předmětů.
- Ústav archeologie a muzeologie FF Masarykovy univerzity, Brno – pro studijní a vědecké účely od 24. 1. 2025 do 30. 4. 2025 zapůjčeny 3 ks archeologických sbírkových předmětů.
- Archeologické centrum Olomouc, p. o. – pro potřeby odborného zpracování od 31. 1. 2025 do 30. 4. 2025 zapůjčen 1 ks archeologického sbírkového předmětu (inv. č. A 51293 – Krhov).
- MP Holding, a. s., Boskovice – pro potřeby prezentace od 18. 2. 2025 do 31. 12. 2026 zapůjčen 1 ks sbírkového předmětu (obraz – pohled na Boskovice).
- Muzejní a galerijní centrum, Kulturní zařízení města Valašského Meziříčí, p. o. – pro potřeby stálé expozice do 31. 5. 2030 zapůjčen 1 ks sbírkového předmětu (lovecké kopí).

- Muzeum Brněnska, p. o. – pro potřeby výstavy od 16. 4. 2025 do 31. 10. 2025 zapůjčeny 2 ks archeologických sbírkových předmětů (pečetidlo, prsten).
- Město Jevíčko – pro potřeby výstavy od 5. 6. 2025 do 15. 9. 2025 zapůjčen soubor 43 ks přírodnin (kameny, nerosty).
- Obec Cetkovice – pro potřeby výstavy od 8. 8. 2025 do 18. 8. 2025 zapůjčen soubor sbírkových předmětů (převážně z podsbírky historické a militárií).
- Městys Svitávka – pro potřeby výstavy od 4. 9. 2025 do 22. 9. 2025 zapůjčeno 8 ks archeologických sbírkových předmětů (keramické nádoby).
- Město Jevíčko – pro potřeby prezentace archeologie (lokalita Jevíčko) od 8. 11. 2025 do 7. 11. 2026 zapůjčen soubor archeologických sbírkových předmětů.

Vypůjčky sbírkových předmětů

Muzeum regionu Boskovicka si vypůjčilo v roce 2025 od jiných organizací následující sbírkové předměty:

- Muzeum v Bruntále, p. o. – vypůjčen soubor 11 ks předmětů k výstavě Po stopách myslivosti.
- Marie Štumpfová – pro potřeby výstavy „Fantastický svět rostlin a zvířat“ od 10. 7. 2025 do 31. 10. 2025 vypůjčen soubor předmětů.
- Alžběta Skálová – pro potřeby výstavy „Fantastický svět rostlin a zvířat“ od 10. 7. 2025 do 31. 10. 2025 vypůjčen soubor předmětů.
- Daniela Olejníková – pro potřeby výstavy „Fantastický svět rostlin a zvířat“ vypůjčen soubor předmětů (seznam viz příloha smlouvy).
- Vlastivědné muzeum v Olomouci – vypůjčeny 4 ks zemědělského náradí.
- Josefina Klimentová, Praha – pro potřeby výstavy v Židovském obecním domě (festival Boskovice) vypůjčen soubor předmětů.
- Tamara Lowáková, Kunštát – pro potřeby digitalizace vypůjčeno 32 ks tiskovin.

Ve stálé expozici máme dlouhodobě zapůjčené tyto předměty:

- Moravské zemské muzeum Brno: 11 kusů kopií keltských mincí do stálé expozice *Krajinou sedmizubého hřebene*
- Moravské zemské muzeum Brno: 24 ks štípaná industrie (Bořitov) do stálé expozice *Krajinou sedmizubého hřebene*
- Moravské zemské muzeum Brno: 62 kusů archeologických předmětů do stálé expozice *Krajinou sedmizubého hřebene*
- Regionální muzeum v Litomyšli: 1 ks laténského náramku do stálé expozice *Krajinou sedmizubého hřebene*
- MP Holding, a. s. – pro potřeby stálé expozice „Boskovicko – krajinou sedmizubého hřebene“ od 21. 11. 2024 do 31. 12. 2026 vypůjčen soubor sbírkových předmětů (kamenné prvky z boskovického hradu).

2. Prezentace

Muzeum regionu Boskovicka zpřístupňuje návštěvníkům čtveřici objektů, kde jsou mimo krátkodobé výstavy i dlouhodobé expozice. Stěžejní stálá expozice je instalována v objektu

Hraběcí rezidence (Hradní 1, Boskovice), objekt je v majetku Města Boskovice. Přes léto muzeum zpřístupňuje expozici historických zemědělských strojů, která je instalována v objektu Střední školy André Citroëna Boskovice. Celoročně pak muzeum zpřístupňuje objekty v majetku Židovské obce Brno – boskovickou synagogu maior a Židovský obecní dům.

Expozice

V roce 2025 byly přístupné expozice:

Boskovicko – krajinou sedmizubého hřebene v Hraběcí rezidenci (Hradní 1, Boskovice). Expozice se nachází v budově Hraběcí rezidence z první třetiny 18. století. Prostorové řešení expozice zdůrazňuje původní dispoziční formy památkově chráněné stavby. V pěti výstavních a dvou prezentačních sálech se návštěvníci seznámí s přírodními poměry, dějinami města Boskovice a regionu Boskovicka od pravěku do současnosti. Expozice představuje nejnovější poznatky z přírodních oborů, archeologie, historie středověku, novověku i moderních dějin s důrazem na region Boskovicka. Expozice je průběžně obměňována.

Expozice Šicí stroje Minerva v Hraběcí rezidenci (Hradní 1, Boskovice). Součástí muzejních expozic je i menší, ale působivá výstava šicích strojů značky Minerva. Firma začala vyrábět šicí stroje v r. 1881 ve Vídni, později se výroba rozšířila ještě do Opavy a Boskovic. Na výstavě je představena typová řada rodinných šicích strojů Minerva téměř v úplnosti. Všechny vystavené exponáty jsou funkční.

Pohádky a pověsti Boskovicka jsou stálá expozice, která byla zpřístupněna veřejnosti ve sklepních prostorách Hraběcí rezidence v roce 2019. Výstava čerpá z bohaté ústní lidové tradice, kterou v našem kraji zaznamenávali badatelé už v polovině 19. století. Návštěvníci této expozice si mohou přečíst některou z téměř stovky místních příběhů, poslechnout si pověsti v malohanáckém nářečí nebo zahrát dětem loutkové divadlo. Pro objednané skupiny je připraven doprovodný dramatický program.

Expozice *Historické zemědělské stroje* je exponována v objektu Střední školy André Citroëna Boskovice (nám. 9. května 2153/2a, Boskovice). Základ sbírky historických strojů tvoří exponáty shromažďované Středním odborným učilištěm v Boskovicích v 70. letech minulého století, které sloužily k výuce. Sběrka obsahuje výrobky českých a moravských továren (Škoda, Praga, Wikov, Svoboda, Zetor, Slávia), ale i výrobky zahraničních značek (Lorenc, Benz, Kokora, Lanz Bulldog, Famo, Fordson, Farmall, Massey Harris, Mc Cormick), které byly používány v období první masové mechanizace zemědělství. Součástí expozice je i soubor dobového zemědělského náradí. Expozice představuje historii zemědělské techniky v České republice. Vedle historických strojů zahrnuje i exponáty, které se zemědělstvím přímo nesouvisejí (např. vozovou požární stříkačku), a rovněž tradiční zemědělské nástroje.

Expozice *Židovské čtvrti v českých zemích* je instalována v prvním patře tzv. Židovského obecního domu. Jedná se o expozici zpřístupněnou v rámci projektu *Deset hvězd*. Muzejní expozice ve třech místnostech ukazuje v plné šíři bohatství forem židovských čtvrtí u nás, historické příčiny jejich vzniku, důvody jejich lokalizace a situování, jejich typické projevy z hlediska urbanistického, architektonického a funkčního. Také přibližuje běžný život v ghettu, další vývoj čtvrtí poté, co je opustili původní obyvatelé, a péči o toto kulturní dědictví. K prezentaci jsou využity panely s kopiemi historických dokumentů, map a pláneků, s černobílými historickými a barevnými soudobými fotografiemi a s textovým doprovodem a dále vitríny se šesti modely vybraných typů židovských čtvrtí na území ČR. Součástí prohlídky je ukázka soudobého interiéru bytu rabína a pekárny macesů. Expozice má nadregionální charakter a je zaměřena na historickou proměnu židovských čtvrtí v ČR.

Expozice Historie Židů v Boskovicích je instalovaná v synagoze maior (Ant. Trapla, Boskovice). Návštěvníci si kromě bohatě zdobeného interiéru synagogy mohou prohlédnout expozici seznamující s historií Židů v Boskovicích, s nejvýznamnějšími osobnostmi, s historií židovské obce, s historickou podobou židovské čtvrti, představeny jsou také boskovické synagogy a židovský hřbitov. Expozice má regionální charakter a je zaměřena na lokální židovskou tradici.

Rituální židovská lázeň – mikve představuje samostatnou prostorou přístupnou společně s prohlídkou Synagogy.

Výstavy

26. 10. 2024-20. 4. 2025

Brambory a zelé, živobyť celé. Život na venkově v době minulé

Výstava přiblížila život na vesnici úzce spjatý se zemědělstvím na přelomu 19. a 20. století i v první polovině 20. století. Atmosféru ve výstavních prostorách a arkádách tematicky doplňovaly také dobové školní obrazy.

7. 12. 2024-26. 1. 2025

Betlémy v muzeu

V předvánočním a vánočním období byl ve výstavních prostorách prezentován historický betlém z muzejní sbírky, jehož detailní zpracování a figurky přiblížily návštěvníkům kouzlo tradičních Vánoc. Expozici obohatil venkovní betlém s postavami v životní velikosti umístěný za muzeem, který umocňoval atmosféru betlémské noci pod širým nebem.

1. 4.-26. 6. 2025

Pavel Kytner: Je to živá bytost, má city

V prostorách synagogy maior byly představeny kresby tužkou, grafické tisky a olejomalby zkoumající vztah mezi architekturou a vegetací. Autor ve svých dílech zdůrazňoval podivné kompozice izolovaných stromů vedle budov a zachycoval strom jako krásnou, organickou bytost, s níž se lze ztotožnit. Různá výtvarná média nabídla odlišné úhly pohledu na tuto problematiku – od citlivých transcendentních tendencí až po uvolněnou expresi.

1. 4.-26. 6. 2025

Pavel Kytner: Luminosity

Výstava v Židovském obecním domě představila soubor grafik a kreseb zkoumajících lustr jako nositele světelných vztahů a efemérní podstaty. Díla mladého autora, absolventa Akademie výtvarných umění v Praze, reflektovala neopakovatelnost okamžiku a způsob, jakým odrážející se světlo mění dojem ze samotného předmětu.

5. 5.-18. 5. 2025

Nálet na Boskovice

Krátkodobá výstava uspořádaná k připomínce výročí náletu na Boskovice. Návštěvníci si mohli prohlédnout tematické předměty ze sbírek Muzea regionu Boskovicka, které byly doplněny o vzácné exponáty zapůjčené od soukromých sběratelů.

22. 5.-31. 8. 2025

Po stopách myslivosti

Výstava představila myslivost v mnoha rozmanitých podobách a připomněla její několikasetletou tradici v našem regionu. Návštěvníci mohli objevovat a interaktivně zkoumat stopy myslivosti v knihách, písničkách, lokální architektuře, mluvě, historických zbraních i tradičním oblečení.

23. 5.-22. 6. 2025

Výstava výtvarného oboru ZUŠ Boskovice

Výstavou žákovských prací v muzejním sále jako každoročně vyvrcholil školní rok výtvarného oboru ZUŠ Boskovice. Vedle vybraných děl nadaných žáků byly v expozici prezentovány také úspěšné závěrečné práce absolventů.

10. 7.-24. 8. 2025

Kořeny

V prostorách muzejních arkád se uskutečnila letní výstava s názvem Kořeny, jež představila volnou tvorbu Kláry Kubové.

10. 7.-31. 10. 2025

Fantastický svět rostlin a zvířat

Výstava přiblížila přírodu zprostředkovanou očima knižní ilustrace a příběhu. Představila díla čtyř předních výtvarníků (Alžběta Skálová, Marie Štumpflová, Daniela Olejníková, Juraj Horváth), kteří svými ilustracemi doprovodili originální knihy spisovatele Jiřího Dvořáka. Expozici oživily také vlastní ilustrace a animace žáků ZUŠ Boskovice a studentů Střední pedagogické školy Boskovice, kteří se těmito knihami nechali inspirovat.

10. 7.-31. 10. 2025

Josefína Puah Klimentová

V Židovském obecním domě vystavovala absolventka VŠUP své kolážové malby. Autorka přistupovala k tématu rodinných setkání u svátečního stolu s osobním zaujetím inspirovaným židovskou tradicí. Součástí výstavy byla také série názorných videí s Andreou Ernyeiovou,

díky kterým se návštěvníci dozvěděli více o přípravě ikonických pokrmů židovské kuchyně, jako je chala, šoulet nebo latkes.

10. 7.-31. 10. 2025

Loli Kantor – The return to beyond the forest

Výstava v synagoze maior, konaná v rámci festivalu Boskovice 2025, představila dlouhodobý dokumentární projekt americké fotografky. Loli Kantor zachytila současný život židovských komunit v České republice, Polsku a na Ukrajině. Její práce odhalily nejen soudobé projevy židovské kultury, ale i tichou přítomnost historie a tradic.

23. 10. 2025-24. 5. 2026

Posvátná krajina doby bronzové

Výstava prezentovala unikátní archeologické nálezy a poklady z pravěku až po novověk, včetně hromadného nálezů kamenných sekeromlatů, bronzových depotů, proslulého Boskovického pokladu mincí či rekonstrukce keltského opasku. Zaměřila se na posvátné vnímání krajiny v době bronzové a přiblížila veřejnosti praktický i symbolický význam těchto vzácných objevů.

29. 11. 2025-31. 1. 2026

Za kouzlem Štědrého večera

Zimní výstava s podtitulem „Tradice slavení Vánoc a Štědrého večera na Boskovicku“ ukázala, jaké pokrmy, zvyky a obřady provázely Štědrý večer. Návštěvníkům, a především rodinám s dětmi, názorně vysvětlila jejich symboliku a přenesla je do doby našich předků.

3. Interpretace

Muzejní programy

Programy ke stálým expozicím:

- **Kamínek v dlani** (expozice: budova Hraběcí rezidence)
Jak lákavé jsou kameny! Nejdřív studené, po chvíli v ruce teplé. Některé jsou hladké, ohlazené vodou, jiné hranaté, další ostré až nás v dlani píchají. Některé zvoní, když jimi ťuknete o sebe. Některé v sobě skrývají dávné příběhy, kdy tu bylo moře a proháněli se v něm prazvláštní živočichové. Program byl zaměřený na smyslový rozvoj a jemnou motoriku v prostředí hornin a minerálů.
- **Kdo tu byl?** (expozice: budova Hraběcí rezidence)
Ptačí skořápky, okousané šišky, bobky a hovínka... to jsou tzv. pobytová znamení, která nám mohou napovědět, kdo v našem okolí žije, i když ho právě nevidíme. Jak

vypadá okousaná šiška od veverky a jak od myšice? Kdo všechno dělá díry a cestičky v kmenech stromů? Program děti seznámil s pobytovými znameními, která je možné vidět na procházce lesem nebo i parkem, a přiblížil jim tak život zvířecích druhů v našem okolí.

- **Archeologie hravě** (expoziční: budova Hraběcí rezidence)
Cílem programu bylo žáky seznámit s dochovanými exponáty z období pravěku a přiblížit jim život pravěkých lidí. Žáci se mohli těšit na ukázky různých materiálů používaných pravěkými lidmi v době kamenné, bronzové a železné. Během první části programu si vyzkoušeli například mletí obilí, tepání drátku, ve druhé části programu si zkusili provést i svůj vlastní archeologický výzkum a seznámili se s náplní práce archeologa v muzeu.
- **Pohádky a pověsti Boskovicka** (expoziční: budova Hraběcí rezidence)
S žáky jsme si pustili krátké pohádkové příběhy, které jsme si rozebrali. Žáci se pokusili vyvodit rozdíly mezi pohádkou a pověstí. Poté pro ně byla připravena pohádková soutěž družstev o poklad a pohádková tichá pošta. Program byl pro starší žáky zaměřen i na malohanácké nářečí, přičemž uslyšeli audionahrávky příběhů vycházejících z bohaté ústní lidové tradice a plnili k nim interaktivní úkoly.
- **Život šlechtice ve středověku a raném novověku** (expoziční: budova Hraběcí rezidence)
Cílem programu bylo přinést žákům srovnání, jaký byl život šlechtice ve středověku a v raném novověku, jaké musel mít znalosti a dovednosti, o co se musel starat, jak se musel prezentovat a jak důležitá byla šlechtická čest. Žáci si během programu vyzkoušeli techniku výroby kroužkové zbroje, mohli si obléct kroužkovou košili nebo středověké oblečení, dále si zkusili psaní brkem a pečetění.
- **Zemědělství** (expoziční: Historické zemědělské stroje)
Cílem programu bylo žákům ukázat, že traktor má v zemědělství po celý rok mnohostranné využití, seznámit je s vybranými plodinami a nechat je zamyslet se nad významem ekologického zemědělství. Žáci si prohlédli vystavené exponáty, hravou formou se seznámili se zemědělskými plodinami, ukázali jsme si malé mechanické modely přívěsných strojů k traktorům, které lidem usnadňují práci. Některé modely jsme si i pustili.
- **Zemědělství – od mechanizace po současnou vizi udržitelného zemědělství** (expoziční: Historické zemědělské stroje)
Cílem edukačního programu bylo studentům ukázat, že vynález spalovacího motoru byl pro zemědělství naprosto přelomový a zároveň je nechat zamyslet se nad významem současného zemědělství a jeho směřování k trvalé udržitelnosti. Studenti si prohlédli vystavené exponáty a pomocí metod rozvíjejících kritické myšlení si zkusili zodpovědět otázky vztahující se k současnému zemědělství.
- **Jede, traktor, jede** (expoziční: Historické zemědělské stroje)
Program pro mateřské školy se zaměřoval na roční práce na poli, pěstované plodiny a traktor jako významný pomocník v zemědělství. Děti si prohlédly vystavené exponáty, za pomoci jednoduchých aktivit jsme si představili roční práce na poli a ukázali si malé mechanické modely přívěsných strojů k traktorům, které lidem usnadňují práci.
- **Židovské zvyky a tradice** (expoziční: Židovský obecní dům)
V rámci programu si žáci vyzkoušeli, co to v každodenní praxi znamenalo být židem. Pomocí interaktivních prvků se seznámili s bydlením ve stísněných prostorách ghetta,

s pravidly košer stravování i vybranými židovskými pokrmy a svátky. Součástí programu byla i návštěva rituální lázně (mikve) a synagogy.

- **Komentované prohlídky židovské čtvrti** (expozice: židovská čtvrť)
Probíhaly komentované prohlídky synagogy a mikve s krátkým výkladem o historii boskovické židovské čtvrti. Dle zájmu skupin byly realizovány také komentované procházky židovskou čtvrtí s návštěvou Židovského obecního domu, synagogy, mikve a případně i židovského hřbitova.

Programy k výstavám:

- **Komentované prohlídky výstavy *Brambory a zelé, živobytí celé. Život na venkově v době minulé.*** Termín: 28. 10 2024 – 11. 4. 2025
Interaktivní prohlídka výstavou od světnice přes dvůr, zahradu, sad až po les s cílem přiblížit žákům venkovský život na Boskovicku na přelomu 19. a 20. století, vystavené sbírkové předměty i činnosti a zvyky, které se s nimi pojí. Během prohlídky na žáky čekaly tematické úkoly a v podzimním období i ochutnávka staré odrůdy jablka zvané panenské české.
- ***Příběhy malých ve fantastickém světě rostlin a zvířat.*** Termín: do 31. 10. 2025
Krátká hraná pohádka seznámila děti s příběhem havěti, drobných tvorečků, o kterých se jinde moc nedozvíte. Dále se staly detektivy a ve výstavě plné ilustrací pátraly po dalších zvířatech. Společně se podívaly, jak zvířata bydlí, kde spí nebo např. kde se berou houby. Součástí programu bylo drobné tvoření.
- ***Detektivem ve fantastickém světě rostlin a zvířat.*** Termín: do 31. 10. 2025
Kde spí rorýs? A kdo to ten rorýs je? Co skrývá podhoubí? Kdo bydlí na plujícím ostrově? Program provedl žáky výstavou ilustrací k textům Jiřího Dvořáka a představil jim svět zvířat z netradičního pohledu autora, který „učí příběhem“. Děti přišly pátrat v ilustracích plných fantazie, hravosti a poznání.
- ***Po stopách bronzové minulosti.*** Termín: 27. 10. 2025 – 31. 5. 2026
Doprovodný edukační program k archeologické výstavě Posvátná krajina doby bronzové přiblížil žákům, jakým způsobem archeologové odkrývají a dokumentují nález depotu na příkladu reálného hromadného nálezu z regionu. Žáci se v programu proměnili v badatele a pustili se do odkrývání záhadného nálezu. Vrstvu po vrstvě zkoumali a nacházeli stopy toho, co zanechali v zemi naši předkové.

Sezónní programy:

- **K prababičce na Vánoce** Termín: 1. 12. 2025 – 2. 2. 2026
Kdybyste se ocitli u prababičky v malé chaloupce na Boskovicku, co by Vás tam čekalo? Čím by Vás taková prababička pohostila? Jaké zvyky ve vánočním čase se svou rodinou zachovávala? Program žákům představil známé i méně známé vánoční zvyky a obyčeje a jejich význam. Přiblížil tradiční vánoční jídla a zjistil, proč je jejich předkové zařazovali do svého jídelníčku.
- **Do chalupy na "vostatke"** Termín: 1. 1. 2025 – 27. 2. 2026
Zimní sezóna, svateb veselí a plesů brzy skončí, blíží se velice smutné období 40 denního půstu... Jaké masky se tady na Boskovicku nosily? Proč vlastně naši

pradědečkové a prababičky na sobě měli zrovna tyto masky? V rámci tohoto programu se žáci dozvěděli informace o významu tradice slavení konce masopustu a masopustních maskách.

- **A Vy, drahá tetičko, přineste nám vajíčko** Termín: 1. 3. 2026 – 1. 4. 2026
Půst se chýlí ke svému konci! „Přichází nám Svatý týden...“ Co naši předkové dělali v posledních dnech před Velkou nocí a jak prožívali Velikonoce samotné? Proč dříve měly Velikonoce takový význam? Program podkryl žákům podstatu těchto nejvýznamnějších křesťanských svátků. Zároveň se dozvěděli o dávných a zapomenutých lidových zvycích z Boskovicka.

Muzeum do škol:

Loukou, lesem, podle vody vyrazíme do přírody Termín: celoročně
Návštěva muzejní přírodovědkyně přímo ve vybraných školách. Program probíhal přímo ve vybraných školách a jejich okolí. Děti s muzejní přírodovědkyní vycházely do terénu, pátraly po přítomnosti živočichů a hledaly pobytová znamení. Program s prvky badatelského vyučování vedl děti k respektu ke všem živočichům, představil zajímavosti z bezprostředního okolí školy a ukázal práci s odchytovými pomůckami, jako jsou kelímkové lupy, exhaustory nebo určovací klíče.

Pedagogické aktivity určené pro širokou veřejnost:

Fantom expozic

V tomto případě se nejednalo o klasický program, ale o virtuálního průvodce stálými expozicemi. Aplikace byla tematicky rozdělena a formou interaktivních zastavení seznámila návštěvníky s historií, přírodou i archeologií regionu. Kromě textových pasáží v ní našli i obrázky, videa, interaktivní animace či audia. Jednotlivými objekty provázel návštěvníky Fantom, který jim předával informace zajímavou formou. Aplikace byla k dispozici všem návštěvníkům muzea.

Spolupráce se školami a kulturně výchovná činnost

Ve sledovaném období muzeum pokračovalo ve velmi dobré spolupráci obzvláště s místními školami; podařila se navázat součinnost i s některými školami přespolními, zejména se základní školou v Lysicích, Borotíně a Velenově. V období od ledna do prosince roku 2025 jsme realizovali programy pro celkem 175 objednaných školních skupin. Jednalo se především o třídy žáků mateřských, základních a středních škol. Menší podíl tvořily skupiny dětí z volnočasových zařízení, dětských domovů, dětských letních táborů a skupiny seniorů. Kromě mateřských a základních škol jsme se snažili navázat také spolupráci se středními školami v Boskovicích, což se dařilo zejména s místním gymnáziem. V rámci studentských praxí spolupracovalo muzeum v několika případech se středními školami. Studenti oboru cestovní ruch se podíleli na přípravě několika akcí.

Řadu aktivit jsme cílili rovněž na nejmenší individuální návštěvníky – děti v doprovodu rodičů a teenagery. Zde můžeme zmínit především virtuálního průvodce Fantom expozic. Jeho výhodou je nejen velká atraktivnost pro děti a dospívající, ale především snadná dostupnost, kdy jedinou potřebnou věcí pro virtuální prohlídku je chytrý telefon. Pro ty, kteří nechtějí využít v našich expozicích svůj chytrý telefon je možnost využít Fantoma expozic na informačním kiosku přímo v expozici či ve vestibulu hlavní budovy muzea, kde se dozví i

veškeré informace o právě probíhajících i blížících se výstavách a akcích. Pro nejmenší návštěvníky jsme implementovali do většiny výstav doprovodné aktivity (hry, interakce).

Jako již tradičně se před koncem školního roku 2024/2025 uskutečnila ve výstavních prostorách Muzea regionu Boskovicka výstava prací žáků Základní umělecké školy, která do muzea přilákala hned několik skupin žáků.

Muzeum uspořádalo také zajímavou akci především pro dospělé či celé rodiny a to archeologickou procházku na Hradisko u Svitávky. Archeologické procházky na zajímavé regionální lokality poté pokračovaly během roku pod hlavičkou celorepublikové akce „Archeologické léto“.

Dalšími populárními akcemi pro dospělé či celé rodiny byly přírodovědné procházky v okolí Vísek a do Mojetínského krasu, kde se návštěvníci mimo jiné seznámili s pobytovými znameními zvířat.

Kulturně výchovná činnost – besedy, přednášky a další kulturní akce

- 15. 1. 2025 v 18:00 **Na kole indickým venkovem podél řeky Narmady (ŽOD)** – cestovatelská přednáška Pavla Hodála. Putování na kole po březích posvátné řeky Narmady (cca 1 300 km) se zaměřením na autentickou realitu indického venkova.
- 26. 1. 2025 **Představení knihy Přežití a láska** (Hradní / muzejní sál) – prezentace knihy pro veřejnost spojená s autorským uvedením a diskusí.
- 2. 2. 2025 **Komentovaná prohlídka výstavy** (Hradní) – komentované prohlídky v návaznosti na svátek Hromnic; prohlídky probíhaly ve čtyřech časech (13:30, 14:30, 15:30, 16:30).
- 5. 2. 2025 v 17:00 **Norsko: cesta na sever (ŽOD)** – cestovatelská přednáška Jany a Vladimíra Poulíkových. Přednáška přiblížila putování severním Norskem (mj. Trondheim, rybářská vesnice Veiholmen), cestu fjordy a zajímavosti severské přírody.
- 13. 2. 2025 od 17:00 **Draní peří** (Hradní) – setkání s ukázkou tradičního draní peří a doprovodným výkladem; součástí byl praktický „workshop“ pro návštěvníky.
- 1. 3. 2025 **Přírodovědná vycházka okolím Vísek** – terénní vycházka zaměřená na přírodovědné poznávání okolní krajiny.

- 4. 3. 2025 **Masopustní průvod** (exteriér / školy) – tradiční masopustní program realizovaný v terénu a ve spolupráci se školami.

- 13. 3. 2025 od 17:00 **Transporty z Terezína do Piski** (ŽOD) – přednáška Marie Wetterové věnovaná připomenutí osudů boskovických Židů v době druhé světové války.
- 12. 4. 2025 **Vítání jara** (Hradní) – tradiční celodenní program pro rodiny s dětmi: velikonoční tvořivé dílničky, pletení pomlázek a doprovodný program navázaný na aktuální výstavu.

- 15. 4. 2025 od 17:00 **Zkázal Kadlec vo pár vajec, aneb tradice mrskutu na Boskovicku** (Hradní) – přednáška Mgr. Petra Drastila věnovaná velikonočním zvykům v tradiční lidové kultuře regionu.

- 5. 5. 2025 od 17:00 **Pietní akt k náletu na Boskovice** (Hradní) – pietní připomínka náletu na Boskovice, realizovaná ve spolupráci s KZMB a Klubem přátel Boskovic; součástí byla i panelová prezentace pro veřejnost.

- 7. 5. 2025 od 17:00 **Zažili jsme válku** (Hradní) – premiéra filmu „Zažili jsme válku – příběhy z Boskovic“ doplněná o doprovodný program a diskusi.

- 13. 5. 2025 od 17:00 **Kdo tu byl?** (Hradní) – přednáška zaměřená na pobytová znamení živočichů v regionu Boskovicka a možnosti jejich rozpoznávání v terénu.

- 21. 5. 2025 od 17:00 **Beseda s Míšou Zdráhalovou** (Synagoga) – beseda s Michaelou Zdráhalovou zaměřená na témata osobní zkušenosti, autenticity a vnitřní rovnováhy; součástí byl prostor pro dotazy a diskusi.

- 22. 5. 2025 od 17:00 **Vernisáž výstavy o myslivosti** (Hradní) – zahájení výstavy doprovázené programem s mysliveckými trubači.

- 24. 5. 2025 **Putování Boskovicemi** (Hradní) – doprovodný program navazující na poznávání města a jeho historie.

- 30. 5. 2025 **Divadlo** (ŽOD) – scénické vystoupení (Kristýna Štarhová ve spolupráci s Gymnáziem Boskovice) realizované k „Dni v židovském ghettu“.

- 31. 5. 2025 od 13:30 **Odpoledne v židovském ghettu VI.** (Synagoga) – program pořádaný spolkem Unijazz (pobočný spolek Boskovice), zaměřený na přednášky a další kulturní obsah v prostředí boskovické synagogy.

- 5. 6. 2025 15:00–16:00 **Jak na přírodní zahradu?** (ŽOD) – beseda věnovaná udržitelnému zahradničení a principům přírodních zahrad.

- 6. 6. 2025 **Muzejní noc** (objekty muzea) – večerní program v rámci celostátního festivalu muzejních nocí; muzeum nabídlo návštěvníkům rozšířený program a zpřístupnění vybraných prostor.

- 13. 6. 2025 od 17:00 **Společnými silami za poznáním společného archeologického dědictví** (muzejní sál) – odborně-popularizační program věnovaný archeologii a spolupráci veřejnosti a odborníků.

- 10. 7. 2025 od 16:00 **Vernisáž festivalových výstav v Muzeu** (Hradní) – společné zahájení festivalových výstav v rámci festivalu Boskovice.

- 10. 7. 2025 od 18:30 **Josefína Puah Klimentová – komentovaná prohlídka výstavy s autorkou** (ŽOD) – komentovaná prohlídka a autorské uvedení výstavy v rámci festivalového programu.

- 11. 7. 2025 od 14:00 **Jiří Dvořák: Myko – autorské čtení** (Hradní) – autorské čtení a setkání s autorem v rámci festivalového programu.

- 11. 7. 2025 od 14:45 **Daniela Olejníková: Pomozte nám najít Miss Houbu!** (Hradní) – program pro děti a rodiny s výtvarným a příběhovým prvkem.

- 12. 7. 2025 od 11:00 **Příběhy XX. století – chvíle usebrání: Komunistická msta na rodině Švédových** (ŽOD) – čtení a reflexe konkrétního příběhu moderních dějin.

- 12. 7. 2025 od 12:00 **Loli Kantor: The Return to Beyond the Forest** – komentovaná prohlídka (Synagoga) – komentovaná prohlídka výstavy s autorkou.

- 12. 7. 2025 od 13:30 **Příběhy XX. století – chvíle usebrání: Odsouzený neuznává, že se dopustil trestného činu. A nemá pocit viny** (ŽOD) – čtení a diskuse nad tématem viny a odpovědnosti.

- 12. 7. 2025 od 15:00 **Návrat – inscenace site specific** (ŽOD) – site specific inscenace vytvořená pro konkrétní prostor, uvedená ve festivalovém programu.

- 13. 7. 2025 od 11:00 **Příběhy XX. století – chvíle usebrání: Nebojovali jsme za připojení k SSSR, ale za Československo** (ŽOD) – čtení a interpretace příběhu z období moderních dějin.

- 13. 7. 2025 od 13:00 a od 15:00 **Návrat – inscenace site specific** (ŽOD) – druhé uvedení inscenace.

- 10. 8. 2025 **Den židovských památek** (Synagoga / ŽOD) – muzeum se zapojilo do celostátní akce bezplatným zpřístupněním vybraných objektů židovského kulturního dědictví.

- 10. 8. 2025 v 15:00 **Pohádka o Golémovi** (Synagoga) – program pro děti a rodiny věnovaný legendě o pražském golemovi.

- 14. 8. 2025 od 13:00 **Archeologické léto** (Svitávka) – archeologický program v terénu (cyklus „Archeologické léto“).

- 23. 8. 2025 **Vyrábíme mechária** (Hradní) – kreativní a naučný workshop s Klárou Kubovou, při němž si účastníci vytvořili vlastní mecharium a získali praktické poznatky k jeho založení a péči.

- 27.–28. 9. 2025 **Dny otevřených ateliérů** (Hradní) – zpřístupnění výstavních prostor v rámci celorepublikové akce, doplněné o program pro veřejnost.

- 27. 9. 2025 14:00–17:00 **Tichý bestiář – aneb z listů na list** (Hradní) – výtvarný workshop pro děti a rodiče s Viktorií Odehnalovou, inspirovaný knihou Rostlinopis (Jiří Dvořák) a prací s přírodními materiály.

- 27.–28. 9. 2025 **Husí slavnosti v muzeu** (Hradní) – tematický „husí víkend“ pro děti a rodiny: úkolová hra ve stálé expozici (dvě úrovně obtížnosti) a volný vstup do muzea.

- 12. 10. 2025 od 13:30 **Přírodovědná vycházka** (Mojetínský kras) – terénní vycházka s muzejní přírodovědkyní zaměřená na přírodní hodnoty lokality.
- 16. 10. 2025 od 17:00 **Moraviaflor – za krásou tradiční rukodělné výroby květin** (Hradní) – etnologická přednáška k Mezinárodnímu dni nemateriálního kulturního dědictví, věnovaná tradici ruční výroby květin z olešnické dílny Moraviaflor (tradice od roku 1869).

- 23. 10. 2025 od 17:00 **Vernisáž výstavy Posvátná krajina doby bronzové** (Hradní) – zahájení hlavní výstavy, která představuje výsledky archeologických výzkumů a interpretaci „posvátných“ významů krajiny v době bronzové (součást cyklu Tajemná místa Jihomoravského kraje).

- 12. 11. 2025 od 17:00 **Komentovaná prohlídka výstavy Posvátná krajina doby bronzové** (Hradní) – komentovaná prohlídka vedená archeoložkou Mgr. Zuzanou Jarůškovou, zaměřená na rituály, obětiny a duchovní významy krajiny.

- 29. 11. 2025 od 14:00 **Vernisáž výstavy Za kouzlem Štědrého večera** (Hradní) – zahájení vánoční výstavy o tradicích slavení Vánoc a Štědrého večera na Boskovicku; součástí programu bylo vystoupení souboru Velen a komentovaná prohlídka s Mgr. Petrem Drastilem.

- 4. 12. 2025 od 17:00 **Komentovaná prohlídka výstavy Posvátná krajina doby bronzové** (Hradní) – další z komentovaných prohlídek výstavy pro veřejnost.

- 31. 12. 2025 od 13:30 **Silvestrovská komentovaná prohlídka výstavy Za kouzlem Štědrého večera** (Hradní) – speciální komentované prohlídky vedené Mgr. Petrem Drastilem; prohlídky probíhaly každou hodinu (13:30, 14:30, 15:30, 16:30).

Kulturně výchovná činnost – koncerty

- 8. 4. 2025 od 15:00 **Koncert slabozrakých a nevidomých** (muzejní sál) – koncert pořádaný SONS Blansko.

- 22. 5. 2025 od 19:00 **Půljablkoň** (Synagoga) – koncert v rámci programu v synagoze.

- 19. 6. 2025 od 19:00 **Viennese Tuning Times** (Synagoga) – koncert v rámci cyklu koncertů v synagoze.

- 10. 7. 2025 od 19:30 **Mackie Messer Klezmer band** (Synagoga) – koncert klezmerové kapely v rámci festivalového programu.

- 11. 7. 2025 od 19:00 **Dorota Barová & Miroslav Chyška** (Synagoga) – koncert v rámci festivalového programu.

- 12. 7. 2025 od 19:00 **Posejpal / Night Note / Kořán** (Synagoga) – koncertní večer v synagoze.

- 25. 9. 2025 od 19:00 **Ladislav Šiška** (Synagoga) – koncert v synagoze.

4. Návštěvnost

Muzeum regionu Boskovicka						
		<i>Hraběcí rezidence</i>	<i>Židovský obecní dům</i>	<i>Synagoga</i>	<i>Historické zemědělské stroje</i>	<i>Celkem za organizaci</i>
1.	Počet návštěvníků expozic a výstav organizace	8024	1038	3654	1130	13846
	za vstupné celé	889	355	1004	364	2612
	za vstupné snížené	916	104	764	221	2005
	za vstupné zvýšené za speciální služby	745	136	312	132	1325
	z toho za služby cizincům	61	101	179	0	341
	za rodinné vstupné	1486	112	248	318	2164
	za seniorpasy	249	93	9	4	355
	z toho neplatících	3678	137	1138	91	5044
2.	Počet účastníků speciálních doprovodných programů k výstavám a expozicím	2179	315	212	241	2947
	Počet skupin (exkurzí) absolvujících tyto programy	146	12	13	8	179
	pro děti a mládež	126	11	12	8	157
	pro seniory	14	1	1	0	16
	z toho pro zdravotně handicapované	6	0	0	0	6
3.	Počet návštěvníků kulturně výchovných akcí, jichž je muzeum (galerie) pořadatelem (bez výkladu ve výstavních prostorách)	1174	243	692	96	2205
	samostatná scénická vystoupení	0	0	0	0	
	přednášky	8	8	3	0	19
	kulturně výchovných akcí Ostatní	13	3	9	1	26
	samostatných scénických vystoupení	0	0	0	0	0

Počet návštěvníků kulturně

	výchovných akcí		388	217	138	96	839
		přednášek					
		Ostatních	786	26	709	0	1521
4.	Počet účastníků symposií, konferencí a seminářů (pořádaných muzeem, galerií)		0	0	0	0	0
5.	Ostatní návštěvníci (akce participované muzeem)		549	0	265	0	814
Návštěvnost za položky 1., 2., 3. a 4. celkem			11377	1596	4558	1467	18998

5. Vědeckovýzkumná činnost

Odborní pracovníci se podíleli na přípravě výstav a akcí muzea, věnovali se odborné publikační činnosti, archivnímu a terénnímu výzkumu i popularizaci své vědecko-výzkumné činnosti..

Publikační činnost – odborné a populárně naučné články

DRASTIL, P. (2025): *Současné slavení Štědrého dne na Boskovicku*. (Konferenční příspěvek na konferenci Asociace muzeí a galerií).

JARUŠKOVÁ, Z. (2025): Germánská spona. *Detektor Revue* (rubrika Zachraňme historii), č. 6/2025.

JARUŠKOVÁ, Z. (2025): *Posvátná krajina. Katalog výstavy*. Muzeum regionu Boskovicka.

JARUŠKOVÁ, Z. (2025): Zlomek sekeromlatu z eneolitu. *Detektor Revue* (rubrika Zachraňme historii), č. 2/2025.

JARUŠKOVÁ, Z. (v tisku): Jaroslav Mackerle, výročí 60 let úmrtí (medailonky osobností). *Pravěk NŘ*.

JARUŠKOVÁ, Z., KMOŠEK, M. (2025 / v tisku): Depot spirálového šperku středobronzové tradice z Malé Hané. *Pravěk Nová řada*.

JARUŠKOVÁ, Z., KMOŠEK, M. (v tisku): Nové nálezy bronzové industrie únětické kultury z Malé Hané. *Pravěk NŘ*.

KOMORÓCZY, B., JARUŠKOVÁ, Z. (2025): Borotín (k. ú. Borotín). Doba římská a doba stěhování národů. *Přehled výzkumů* 66 (1), s. 277–278.

OTT, M.: Trestná činnost vojáků Rudé armády na Boskovicku v roce 1945. *Ohlasy dění na Boskovicku*. Boskovice, 6. 5. 2025 [online].

PEŠKA, J., JARUŠKOVÁ, Z., KMOŠEK, M. (v tisku): Detektorový nález litého terče/puklice typu Troubsko v Boskovické brázdě. *Pravěk NŘ*.

PEŠKA, J., JARUŠKOVÁ, Z., ONDRKÁL, F., KAMARÁD, M. (2025): Fragment měděného sekeromlatu z počátku eneolitu z Krhova na Moravě jako příklad materiálové skupiny Hrádok. *Archeologické rozhledy 77-2025-3*, s. 241–268.

Autorské výstavy

Autorské výstavy připravovali odborní pracovníci muzea ve spolupráci s dalšími zaměstnanci.

- *Nálet na Boskovice*. Venkovní panelová výstava doplněná ve vestibulu muzea sbírkovými předměty z podsbírký militárií a historie se konala od 5. 5. 2025 do 18. 5. 2025.
- *Brambory a zelé, živobytí celé. Život na venkově v době minulé*. Hlavní muzejní výstava roku 2024, trvala do 20. 4. 2025, za jejím vznikem stojí kolektiv pracovníků Muzea regionu Boskovicka, výstava byla v roce 2025 tematicky obměněna.
- *Po stopách myslivosti*. Výstava v Muzeu regionu Boskovicka trvala od 22. 5. do 31. 8., autorkou byla přírodovědkyně Kateřina Laštůvková.
- *Posvátná krajina doby bronzové* byla hlavní výstavou muzea v roce 2025. Vernisáž proběhla 23. 10. 2025. Výstava je součástí cyklu Tajemná místa Jihomoravského kraje. Za jejím vznikem stojí kolektiv pracovníků Muzea regionu Boskovicka. Autorkou scénáře je archeoložka Zuzana Jarůšková.
- *Za kouzlem Štědrého večera*. Výstava muzejního etnologa Petra Drastila byla otevřena 29.11.2025.

Účast na odborných konferencích a seminářích

- **Muzejní archeoložka** se zúčastnila následujících odborných konferencí a seminářů: 52. seminář archeologů z muzeí a institucí památkové péče (5. 6. – 7. 6. 2025, České Budějovice, seminář Ochrana archeologického kulturního dědictví: aktuální zkušenosti (16. 10. 2025, Muzeum hlavního města Prahy), národní setkání se spolupracujícími subjekty Interreg – Roman Trails a Interreg Roman Legacy (14. 11. 2025, Návštěvnícké centrum Mušov), mezinárodní konference Living Heritage (27. – 28. 11. 2025, Trnava, autorská prezentace na téma *From Sacred Bronze Age Landscape to Living Heritage - Exhibition Practices in the Boskovice Museum*), pravidelná účast na zasedáních Jihomoravské archeologické komise (jednu měsíčně online nebo osobně v sídle NPÚ v Brně).
- **Muzejní historik** se zúčastnil semináře Ochrana audiovizuálních dokumentů a fotografií II. 9. 10. 2025 v Praze; dále semináře *Historie v muzeu II*, pořádaném HK AMG ve dnech 24. - 25. 9. 2025 a dvoudenního semináře pořádaném KRHMS AMG ve dnech 1. 10. - 2. 10. 2025.
- **Muzejní pedagožka** se zúčastnila následujících odborných konferencí a seminářů: Muzejní interakce a hry (září 2025, Praha), Edukátoři kulatého stolu (listopad 2025, Mikulov).

- **Muzejní etnolog** se zúčastnil následujících odborných konferencí a seminářů: konference Asociace muzeí a galerií (Klatovy, autorská prezentace na téma *Současné slavení Štědrého dne na Boskovicku*), dále setkání etnologů JMK v Hodoníně.
- **Muzejní přírodovědkyně** se zúčastnila konference *Kras, jeskyně a lidé*. Třetí ročník odborné mezioborové konference proběhl ve Svatém Janu pod Skalou v chráněné krajinné oblasti Český kras v termínu 7. – 8. 11.2025.
- **Muzejní dokumentátor/archeolog** se zúčastnil následujících odborných konferencí a seminářů: konference KELTOVÉ / THE CELTS / DIE KELTEN 2025, která se uskutečnila ve Zlíně ve dnech 20.–23. května 2025.

Přednášky, komentované prohlídky a akce pro veřejnost

DRASTIL, P.: přímé vedení některých tematických edukačních programů k výstavě *Brambory a zelé, živobytlí celé* pro mateřské, základní a speciální školy.

JARUŠKOVÁ, Z.: přednáška na téma *Užívání portálu amatérských spolupracovníků (PAS) a aktuální pravidla spolupráce* v Muzeu Blanenska dne 29. 4.

JARUŠKOVÁ, Z.: přednáška na téma *Užívání portálu amatérských spolupracovníků (PAS) a aktuální pravidla spolupráce* v Muzeu Brněnska (zámek Oslavany) dne 7. 5.

JARUŠKOVÁ, Z.: přednáška na téma *Užívání portálu amatérských spolupracovníků (PAS) a aktuální pravidla spolupráce* v Regionálním muzeu v Mikulově dne 16. 5.

JARUŠKOVÁ, Z.: uzavřené školení a vzdělávací aktivita pro spolupracovníky v jeskyni Býčí skála dne 17. 5.

JARUŠKOVÁ, Z.: přednáška na téma *Užívání portálu amatérských spolupracovníků (PAS) a aktuální pravidla spolupráce* v Muzeu Vyškovska dne 27. 5.

JARUŠKOVÁ, Z.: setkání hledačů a přednáška na téma *Užívání portálu amatérských spolupracovníků (PAS) a aktuální pravidla spolupráce* v Muzeu regionu Boskovicka dne 13. 6. (účast 37 osob).

JARUŠKOVÁ, Z.: poznávací archeologická vycházka Hradisko u Svitávky v rámci Archeologického léta dne 14. 8.

JARUŠKOVÁ, Z.: přednáška na téma *Užívání portálu amatérských spolupracovníků (PAS) a aktuální pravidla spolupráce* v Regionálním muzeu ve Znojmě dne 18. 9.

JARUŠKOVÁ, Z.: celodenní exkurze pro registrované spolupracovníky do Kunsthistorisches Museum Wien dne 20. 9.

JARUŠKOVÁ, Z.: přednáška na téma *Užívání portálu amatérských spolupracovníků (PAS) a aktuální pravidla spolupráce* v Masarykově muzeu v Hodoníně dne 25. 9.

JARUŠKOVÁ, Z.: dvě propagované komentované prohlídky pro veřejnost a další skupinové prohlídky k výstavě *Posvátná krajina*.

JARUŠKOVÁ, Z.: školení *Střípky z archeologie Jižní Moravy* pro registrované spolupracovníky v Brně dne 22. 11.

LAŠTŮVKOVÁ, K.: přírodovědná vycházka Vísky-Bačov v březnu.

LAŠTŮVKOVÁ, K.: přednáška „Kdo tu byl?“ v Brněnci v březnu.

LAŠTŮVKOVÁ, K.: terénní výukový program pro MŠ Vísky v dubnu.

LAŠTŮVKOVÁ, K.: přednáška „Kdo tu byl?“ v MRB v květnu.

LAŠTŮVKOVÁ, K.: stanoviště na Dni Země v MŠ Komenského v Letovicích v květnu.

LAŠTŮVKOVÁ, K.: Jak na přírodní zahradu – akce v rámci Týdne pro klima v červnu.

LAŠTŮVKOVÁ, K.: dendrologický quest pro Gymnázium Boskovice v červnu.

LAŠTŮVKOVÁ, K.: příprava a realizace aktivit (muzejní kvíz, noční les) během Muzejní noci.

LAŠTŮVKOVÁ, K.: přednáška „Kdo tu byl?“ pro RC Ferda ve Svitávce v srpnu.

LAŠTŮVKOVÁ, K.: akce pro MŠ ve Starostově 11 (Cetkovice) v září.

LAŠTŮVKOVÁ, K.: terénní výukový program „Loukou, lesem...“ pro ZŠ Slovákova v září.

LAŠTŮVKOVÁ, K.: terénní výukový program „Loukou, lesem...“ (4x) pro ZŠ Doubravice nad Svitavou v říjnu.

LAŠTŮVKOVÁ, K.: přírodovědná vycházka ve Vážanech, Mojetínský kras v říjnu.

LAŠTŮVKOVÁ, K.: exkurze pro studenty MENDELU v Němčicích a Šebetově v říjnu.

LAŠTŮVKOVÁ, K.: výukový program „Kdo tu byl“ ve stálé expozici MRB v říjnu.

LAŠTŮVKOVÁ, K.: beseda „Zvířata v zimě“ pro MŠ Brněnec v listopadu.

LAŠTŮVKOVÁ, K.: výukový program „Kamínek na dlani“ ve stálé expozici MRB v prosinci.

RANDÝSKOVÁ, T.: organizace akcí pro veřejnost (Vítání jara, Zahájení turistické sezóny, Muzejní noc) ve spolupráci s muzejní pedagožkou.

RANDÝSKOVÁ, T.: muzejní masopustní průvod zaměstnanců k ZŠ a sehrání tematického pásma pro žáky.

RANDÝSKOVÁ, T.: komentované prohlídky výstav a expozic pro místní Klub seniorů a další objednané skupiny z řad veřejnosti.

RANDÝSKOVÁ, T.: příměstský muzejní tábor Římani! ve dnech 11. – 15. 8. (účast 13 dětí).

SAUER, J.: komentované prohlídky židovskou čtvrtí a synagogou – celkem 42 prohlídek v průběhu roku (leden 2x, březen 4x, duben 3x, květen 16x, červen 3x, září 5x, říjen 3x, listopad 4x, prosinec 2x).

STEJSPALOVÁ, L.: komentovaná prohlídka vánoční výstavy při vernisáži výstavy *Za kouzlem štědrého večera*.

STEJSPALOVÁ, L.: komentovaná prohlídka výstavy *Posvátná krajina doby bronzové*.

Přírodovědná výzkumná činnost

Vytipování vhodných lokalit a následné umístování fotopasti za účelem dokumentace výskytu fauny na Boskovicku. Sběr přírodnin pro stálou expozici a pro přírodovědnou sbírku (zde především nerosty) a rekognoskace území pro účely budoucí činnosti (výskyt zvláště chráněných druhů rostlin a živočichů, rozšíření různých typů ekosystémů, významné prvky v krajině). Mimo terénní sběry a rekognoskaci se muzejní přírodovědkyně zaměřila na dokumentaci vývoje litorálu na nově vybudované soustavě nádrží a tůní VN U Barborky v Šebetově (s využitím dronu a fotografie) a na přípravu námětu dalšího zamýšleného výzkumu a výstavy o řece Bělé ve službách člověka. Zpracovány nebyly žádné badatelské dotazy.

Etnografická výzkumná činnost

Mgr. Petr Drastil se v roce 2025 zaměřil především na realizaci výzkumů spojených s připravovanou výstavou o historii a současnosti kunštátské keramiky, a to ve formě polostrukturovaných rozhovorů s hrnčíři a získávání historických materiálů od lidí spojených s tímto tématem. Dále byly realizovány výzkumy za účelem výstavy o tradici slavení Štědrého dne a večera na Boskovicku a v součinnosti s Daliborem Badalem probíhal muzejní výzkum o tradičním lidovém oděvu (v prostorách MZM). Rovněž proběhly příležitostné menší výzkumy spojené nejčastěji se ziskem předmětů nebo s tradiční lidovou kulturou na Boskovicku. V rámci podsbírkby byli evidováni dva badatelé (badatelka zpracovávající bakalářskou práci o Františku Řehořkovi, již byly předloženy předměty z jeho pozůstalosti, a badatel věnující se lidovému oděvu). Dále byla poskytnuta informace veřejné instituci na základě dotazu z Etnografického oddělení MZM ohledně sbírkových předmětů spojených se zpracováním vlny.

Historická výzkumná činnost

V roce 2025 byla historická činnost výrazně soustředěna na dvě hlavní linie. První tvořila intenzivní práce na Vlastivědě Boskovicka 4 (středověk), kde proběhlo první kolo autorských korektur, sjednocování textů a poznámkového aparátu. Druhou významnou oblastí byl výzkum k 80. výročí konce druhé světové války, v jehož rámci historik dohledával a připravoval sbírkové materiály (fotografie osvobození Boskovic, materiály k transportům židovských obyvatel, dokumenty k odboji a pozůstalostní fondy) a současně poskytoval odborné konzultace k historickému obsahu připravovaných výstupů (ověřování osob, jednotek, dat a lokálních souvislostí roku 1945). Paralelně se věnoval také sbírkotvorné a

dokumentační práci, zejména plánování inventarizací na rok 2025 a přípravě digitalizační/fotodokumentační zakázky pro podsbírku militarií se standardizovanými výstupy pro další odborné využití.

Archeologická výzkumná činnost

Zatímco v předchozím roce byla hlavní aktivitou organizace semináře, v roce 2025 se muzejní archeoložka zaměřila především na realizaci rozsáhlé autorské výstavy *Posvátná krajina doby bronzové* (probíhající od 23. 10. 2025 do roku 2026). Tato výstava prezentuje fenomén ukládání obětí v krajině a představuje hromadné nálezy kovových předmětů (32 depotů a 8 jednotlivých bronzových a zlatých předmětů) z období kultury lužických popelnicových polí. Výstava vznikla ve spolupráci s architektkou Barborou Tesařovou a kromě originálů v ní byly využity figuríny, přírodní prvky a také repliky oděvů a výzbroje, které se pro tento účel nechaly vyrobit již v předchozím roce.

V roce 2025 bylo v rámci projektu Archeologické mapy ČR (AMČR) zapsáno celkem 104 výzkumných akcí (evidenční řada MRB 1/2025 až MRB 104/2025). Během roku proběhlo 71 archeologických dohledů. I když to bylo o něco méně akcí než bývá průměrně, řada z nich byla velmi rozsáhlá (např. výměna inženýrských sítí v celých obcích). Z tohoto počtu byla pouze 1 akce s pozitivními nálezy (MRB-38-2025 v Boskovicích). Další akce budou pokračovat nebo nově začnou až v roce 2026 (např. Sulíkov, Valchov, Boskovice, Letovice, Kunice) a u značného množství zapsaných akcí (přes 20) k realizaci v tomto roce vůbec nedošlo.

I nadále platí, že vzhledem k silnému zapojení archeoložky Z. Jarůškové coby koordinátorky amatérských detektorářů v celém Jihomoravském kraji (projekt *Společnými silami*) má primární agendu záchranných archeologických výzkumů v terénu na starosti interní terénní specialista a dokumentátor L. Bedáň.

V AMČR PAS byl pro rok 2025 zapsán projekt M-202500301 – Preventivní průzkum ohrožených lokalit v severní části okresu Blansko. K 31. 12. 2025 bylo v rámci projektu archivováno 173 nálezů; závěrečná nálezová zpráva bude zpracována po dokončení archivace.

Pozitivní archeologické výzkumy v roce 2025:

MRB-38-2025 – Boskovice – Mezi 28. 5. a 22. 8. 2025 proběhl záchranný archeologický výzkum na stavbě "Boskovice Mánesova – oprava vodovodu". Zachycena byla kulturní vrstva s ojedinělými drobnými zlomky keramiky datovatelnými pouze obecně do pravěku. Situace byla zaměřena pomocí GPS a fotograficky zdokumentována, včetně podkladů pro 3D fotogrammetrii a ortofotografické zpracování v GIS softwaru.

(Poznámka k terénní činnosti: Celkem v roce 2025 proběhlo 71 archeologických dohledů. Za zmínku stojí také dokumentace při stavebních úpravách poblíž zámku v Křetíně, kde sice nedošlo k narušení archeologických situací, ale bylo odhaleno základové zdivo stávajícího zámku, u kterého proběhla rovněž fotografická a 3D fotogrammetrická dokumentace.)

V průběhu roku 2025 probíhalo rovněž postupné zpracování dřívějších záchranných archeologických výzkumů (např. pokračovalo komplexní vyhodnocení výzkumu radnice v Boskovicích).

Muzeum regionu Boskovicka se podílí rovněž na zpřístupnění artefaktů dalším odborníkům a na vyhodnocení jejich zjištění. V roce 2025 to byli i badatelé z řad studentské a odborné veřejnosti. Muzeum poskytlo na požádání poznávací materiál (keramika, sklo, bronzové a železné předměty) z lokality Staré Hradisko pro studenty Hmotné kultury doby laténské (ÚAM FF MU). Badatelům z ÚAM FF MU byly rovněž zpřístupněny soubory ke studiu středověké a novověké metalurgie železa a zapůjčeny vzorky strusek k nedestruktivním analýzám. Dále probíhala spolupráce se členy odborné veřejnosti i občanskými spolupracovníky (v průběhu roku proběhlo 56 návštěv s konzultacemi a předáváním nálezů, další konzultace probíhaly přes e-mail a sociální sítě).

V AMČR PAS byl pro rok 2025 zapsán projekt M-202500301 – Preventivní průzkum ohrožených lokalit v severní části okresu Blansko, určený pro záchranu archeologických nálezů z ohrožených lokalit. V rámci tohoto projektu je v PASu k dnešku archivováno 173 nálezů (archivace není pro rok 2025 ukončena; po zapsání a potvrzení všech předaných nálezů pod tímto projektem bude vypracována závěrečná nálezová zpráva). V rámci projektu proběhla dne 22. 3. 2025 též společná detektorová prospekce za účasti 15 spolupracovníků na lokalitách Sudice – u ZD a Velké Opatovice – Na Pile.

Přehled archeologických výzkumů v roce 2025:

č. akce 2025 - AMČR	lokalita	poz./neg.
MRB 1/2025	Křtěnov	
MRB 2/2025	Lhota u Lysic	Neg.
MRB 3/2025	Svitávka	Neg.
MRB 4/2025	Zbraslavec	Neg.

MRB 5/2025	Svitávka	neproběhlo
MRB 6/2025	Horní Poříčí	neproběhlo
MRB 7/2025	Lazinov	neproběhlo
MRB 8/2025	Újezd	neproběhlo
MRB 9/2025	Svitávka	Neproběhlo
MRB 10/2025	Benešov ENBO	Neproběhlo
MRB 11/2025	Rozseč ENBO	Neproběhlo
MRB 12/2025	Boskovice	Neproběhlo
MRB 13/2025	Rozseč	Neproběhlo
MRB 14/2025	Sebranice	Neproběhlo
MRB 15/2025	Velké Opatovice	Neproběhlo

MRB 16/2025	Velké Opatovice	Neproběhlo
MRB 17/2025	Lhota u Lysic	neproběhlo
MRB 18/2025	Hluboké u Kunštátu	Neg.
MRB 19/2025	Lysice	neproběhlo
MRB 20/2025	Nýrov	neproběhlo
MRB 21/2025	Touboř	neproběhlo
MRB 22/2025	Boskovice	neproběhlo
MRB 23/2025	Lysice	neproběhlo
MRB 24/2025	Uhřice	Neg.
MRB 25/2025	Sulíkov	Pokračuje 2026
MRB 26/2025	Krhov	Neg.

MRB 27/2025	Okrouhlá	Neg.
MRB 28/2025	Letovice	
MRB 29/2025	Drválovice	Neg.
MRB 30/2025	Ludíkov	Neg.
MRB 31/2025	Boskovice	Neg.
MRB 32/2025	Skalice nad Svitavou	Neg.
MRB 33/2025	Kořenec	Neg.
MRB 34/2025	Kunštát	Neg.
MRB 35/2025	Úsobrno	Neg.
MRB 36/2025	Cetkovice	Neg.
MRB 37/2025	Boskovice	Neg.

MRB 38/2025	Boskovice	Poz.
MRB 39/2025	Kunštát	neproběhlo
MRB 40/2025	Letovice	Neg.
MRB 41/2025	Obora	Neg.
MRB 42/2025	Velké Opatovice	Neg.
MRB 43/2025	Lhota Rapotina	Neg.
MRB 44/2025	Letovice	neproběhlo
MRB 45/2025	Šebetov	neproběhlo
MRB 46/2025	Vranová	neproběhlo
MRB 47/2025	Jabloňany	Neg.
MRB 48/2025	Suchý	Neg.

MRB 49/2025	Obora	Neg
MRB 50/2025	Velké Opatovice	neproběhlo
MRB 51/2025	Olešnice	Neg.
MRB 52/2025	Zbraslavec	Neg.
MRB 53/2025	Boskovice	Neg.
MRB 54/2025	Kunštát	neproběhlo
MRB 55/2025	Suchý	Neg.
MŘB 56/2025	Boskovice	Neg.
MRB 57/2025	Borotín	Neg.
MRB 58/2025	Boskovice	Neg.
MRB 59/2025	Voděrády	Neg.

MRB 60-2025	Kunštát	neproběhlo
MRB 61/2025	Podolí u Míchova	Neg.
MRB 62/2025	Horní Poříčí	Neg.
MRB 63/2025	Rudka	Neg.
MRB 64/2025	Letovice	Neg.
MRB 65/2025	Jasinov	neproběhlo
MRB 66/2025	Meziříčko	neproběhlo
MRB 67/2025	Letovice	neproběhlo
MRB 68/2025	Stvolová	Neg.
MRB 69/2025	Rozseč	neproběhlo
MRB 70/2025	Rozseč	neproběhlo

MRB 71/2025	Rozseč	Neg.
MRB 72/2025	Ludíkov	Neg.
MRB 73/2025	Benešov	Neg.
MRB 74/2025	Letovice	Neg.
MRB 75/2025	Kunštát	neproběhlo
MRB 76/2025	Velenov	Neg.
MRB 77/2025	Drnovice	Neg.
MRB 78/2025	Pamětice	Neg.
MRB 79/2025	Cetkovice	neproběhlo
MRB 80/2025	Cetkovice	Neg.
MRB 81/2025	Velké Opatovice	Neg.

MRB 82/2025	Kněževísko	Neg.
MRB 83/2025	Okrouhlá	Neg.
MRB 84/2025	Kunštát	Neg
MRB 85/2025	Boskovice	Neg.
MRB 86/2025	Valchov	Pokračuje 2026
MRB 87/2025	Letovice	Neg.
MRB 88/2025	Světlá	Neg.
MRB 89/2025	Letovice	Neg.
MRB 90/2025	Velké Opatovice	Neg.
MRB 91/2025	Lazinov	Neg.
MRB 92/2025	Lazinov	Neg.

MRB 93/2025	Knínice	Neg.
MRB 94/2025	Boskovice	Pokračuje 2026
MRB 95/2025	Drnovice	Neg.
MRB 96/2025	Krhov RD	Neg.
MRB 97/2025	Pamětice	Neg.
MRB 98/2025	Lazinov	Neg.
MRB 99/2025	Velké Opatovice	Neg.
MRB 100/2025	Olešnice	Neg.
MRB 101/2025	Letovice	Začne 2026
MRB 102/2025	Louka	Neg.
MRB 103/2025	Krhov	Neg.

MRB 104/2025	Kunice	Pokračuje 2026
-------------------------	---------------	---------------------------

Spolupráce s amatérskými hledači

Muzeum i nadále zajišťovalo individuální konzultace a dokumentaci archeologických nálezů v terénu. Probíhaly individuální konzultace a přebírání nálezů včetně vypracování předávacích protokolů, fotodokumentace, zjištění nálezových okolností a zajištění konzervace kovových předmětů. V roce 2025 se uskutečnilo celkem 56 osobních návštěv občanských spolupracovníků, další konzultace probíhaly přes sociální sítě a e-mail. Muzeum rovněž komunikovalo s cca 6 novými zájemci o spolupráci v rámci detektorového hledání. Do sbírky a do systému PAS (Portál amatérských spolupracovníků) bylo letos předáno a zapsáno 280 nových archeologických nálezů pocházejících převážně z těchto detektorových prospekcií. Koordinaci spolupracovníků zajišťuje muzejní archeoložka Z. Jarůšková.

Muzeum pokračovalo v projektu Jihomoravského kraje a AÚ AVČR Brno „*Společnými silami za poznáním společného archeologického dědictví Jihomoravského kraje*“, který podporuje spolupráci s amatérskými hledači s detektory kovů. Muzejní archeoložka Z. Jarůšková má v projektu funkci koordinátorky a zodpovídá za organizační přípravu akcí. V rámci projektu byl pro rok 2025 opět naplánován cyklus přednášek a terénních výjezdů na vhodné archeologické lokality, rovněž proběhla pravidelná setkání detektorářů a jejich školení. Přednáškové akce v jednotlivých muzeích JmK (zaměřené na veřejnou osvětu, užívání PAS a školení o základních pravidlech občanské spolupráce) proběhly v těchto termínech: 29. 4. Muzeum Blanenska, 7. 5. Muzeum Brněnska – Zámek Oslavany, 16. 5. Regionální muzeum v Mikulově, 27. 5. Muzeum Vyškovska, 13. 6. Muzeum regionu Boskovicka (zde se setkání zúčastnilo 37 osob), 18. 9. Regionální muzeum ve Znojmě a 25. 9. Masarykovo muzeum v Hodoníně.

Z dalších akcí uskutečněných v rámci projektu „Společnými silami“ (především z uzavřených školení a vzdělávacích aktivit pro registrované spolupracovníky) je možné zmínit: 22. 3. společnou detektorovou prospekci za účasti 15 spolupracovníků na lokalitách Sudice a Velké Opatovice, 17. 5. školení v jeskyni Býčí skála v Moravském krasu, 20. 9. celodenní exkurzi do Kunsthistorisches Museum Wien a 22. 11. školení Střípky z archeologie Jižní Moravy v budově Archeologického ústavu AVČR Brno.

Terénní specialista - výzkumná činnost

Terénní specialista (dokumentátor) zajišťoval veškeré terénní archeologické dohledy (v roce 2025 celkem 71 akcí) a záchranné výzkumy (viz výše). Současně byla jeho činnost zaměřena na asistenci ostatním odborným pracovníkům a na digitalizaci a dokumentaci pro prezentační a publikační účely. Zmínit lze např. populárně naučnou fotografickou dokumentaci depotů z doby bronzové a další grafické práce pro výstavu *Posvátná krajina*, ke které navíc vytvořil i mobilní aplikaci (Android) pro zobrazení 3D modelů s možností zobrazení v rozšířené realitě. Dále prováděl dokumentaci kostelů pro chystanou publikaci

Vlastivěda Boskovicka 4 a pro muzeum v Jevíčku zajišťoval skenování skleněných negativů. V terénu provedl například fotografickou a 3D fotogrammetrickou dokumentaci odhaleného základového zdiva stávajícího zámku v Křetině. Mezi činnosti terénního specialisty, které usnadňovaly archeologický výzkum, patřila také fotografickou dokumentaci porostových příznaků a archeologických lokalit v regionu pomocí dronu. Dlouhodobějšího charakteru je snaha o zmapování laténských nálezů v regionu a pokračování v komplexním vyhodnocení výzkumu boskovické radnice.

6. Knihovní fond

Knihovna Muzea regionu Boskovicka zapsaná podle knihovního zákona č. 257/2001 Sb. v evidenci knihoven Ministerstva kultury pod evidenčním číslem 4147/2002 čítala k 31. 12. 2025 celkem 7 843 knihovních jednotek.

V průběhu roku 2025 přibylo do knihovny 101 svazků včetně periodik. Přírůstek knih byl z větší části darovaný, popřípadě nabytý výměnou nebo z pozůstalostí. Muzeum je také zapojeno do projektu *Česká knihovna* při Moravské zemské knihovně v Brně. Fond je zpřístupňován pouze prezenční formou.

Knihovnu navštívilo během roku 5 badatelů, celkem 21 badatelských návštěv mimo naše zaměstnance muzea. Celkový počet vyhledaných a zapůjčených knih během roku 2025 byl 561.

Evidence knih je vedena v knihovnickém systému Clavius.

7. Propagace

V roce 2025 probíhala propagace akcí podobnou formou jako v předešlých letech. První větší jednorázovou akcí bylo *Vítání jara*, které zaznamenalo mimořádnou úspěšnost. Muzeum se tradičně zapojilo do *Festivalu muzejních nocí*, tentokrát s tématem myslivosti, současně se odborní pracovníci ujali komentovaných prohlídek stálé expozice muzea. Tradiční letní akcí, kterou muzeum spolupořádá, je *Festival Boskovic 2025*. V roce 2025 byl u výstav opět kladen větší důraz na rodiny s malými dětmi. Muzeum se stalo vítanou alternativou trávení volného času, a místem opakovaných návštěv. Na podzim jsme otevřeli autorskou výstavu s archeologickým tématem – *Posvátná krajina doby bronzové*. Součástí vernisáže bylo i vystoupení popularizátorů pravěkého života pod vedením Jana Tondy Půlpána. Muzeum se již tradičně zapojilo do projektu *Den židovských památek a Dny otevřených ateliérů*, tentokrát s knižními ilustracemi z knih Jiřího Dvořáka, současně probíhal i výtvarný workshop s tématem přírodních barev a barviv. Opět bylo umožněno návštěvníkům židovské čtvrti v Boskovicích vnímat genia loci místa ve vnitrobloku jedné z jeho nejvýznamnějších památek. Muzeum poskytlo prostory dvorku Židovského obecního domu jako odpočinkovou zónu židovského města. Opětovně byla v roce 2025 instalována na Masarykově náměstí v Boskovicích výstava *Boskovice v proměnách času*, kterou realizovalo muzeum v minulých letech.

Přehled propagačních prostředků:

- Webové stránky dostupné na webové adrese <http://www.muzeum-boskovicka.cz>, kromě informací o činnosti a sbírkovém fondu, zde návštěvníci najdou i informace o aktuálních akcích a výstavách pořádaných naší organizací.
- Facebook na adrese <https://www.facebook.com/muzeumboskovicka>. Dále profil: <https://www.facebook.com/zidovskemestoboskovice>.
- Další propagace probíhala prostřednictvím webových stránek Města Boskovic, Městského informačního střediska Boskovic, případně ve spolupráci s partnery jednotlivých akcí a na www.moravskykras.eu
- Muzeum propagovalo jednotlivé výstavy a kulturní akce prostřednictvím inzerce v regionálním a lokálním tisku, pomocí výlepu plakátů a distribucí propagačních tiskovin po infocentrech a na vybraných infopointech.
- Muzeum a jednotlivé akce i výstavy byly propagovány rovněž prostřednictvím plakátů, pozvánek a drobných tiskovin, které připravovala zpravidla muzejní výtvarnice Jana Bayerová či externí grafik.
- Muzeum spolupracovalo s kulturními zařízeními města Boskovic a využívalo bezplatný výlep na jejich výlepových plochách. Současně využívá vlastní výlepovou plochu na Masarykově náměstí a vývěsku v centru města (ul. 17. listopadu).
- V rámci placené inzerce jsme využili v roce 2025 portál Objevuj památky, My Face a Blanenský deník.
- Muzeum regionu Boskovicka posílalo pravidelně jednou měsíčně příspěvky (pozvánky na akce v daném měsíci, články s muzejní tematikou) do tištěného i online *Boskovického zpravodaje*.
- V internetových novinách *Ohlasy dění na Boskovicku* byly publikovány pozvánky na akce i příspěvky odborných pracovníků muzea.
- Muzeum regionu Boskovicka využívá celoročně propagaci prostřednictvím dopravního podniku KORDIS JMK, a.s., kde je muzeum pravidelně propagováno na instalovaných obrazovkách. Pro držitele platné jízdenky je nabízeno do objektů muzea snížené vstupné.
- Muzeum spolupracuje při propagaci rovněž s majitelem a provozovatelem boskovického hradu a zámku (MP Holding, a.s.), kde je muzeum rovněž propagováno a návštěvníci těchto objektů mají snížené vstupné do muzea.
- Muzeum se připojilo k projektu *MojaKarta* pod patronátem Centrály cestovního ruchu - Jižní Morava a na portálu slevomat.cz.
- Využili jsme i vícejazyčnou prezentaci např. v aplikaci SmartGuide
- Ve spolupráci s badateli z regionu jsme zpřístupnili na naší webové doméně webovou stránku Kameny zmizelých. Tato stránka zobrazuje místa, kde jsou v Boskovicích položeny jednotlivé kameny, a zároveň přináší informace a příběhy připomínaných obyvatel.

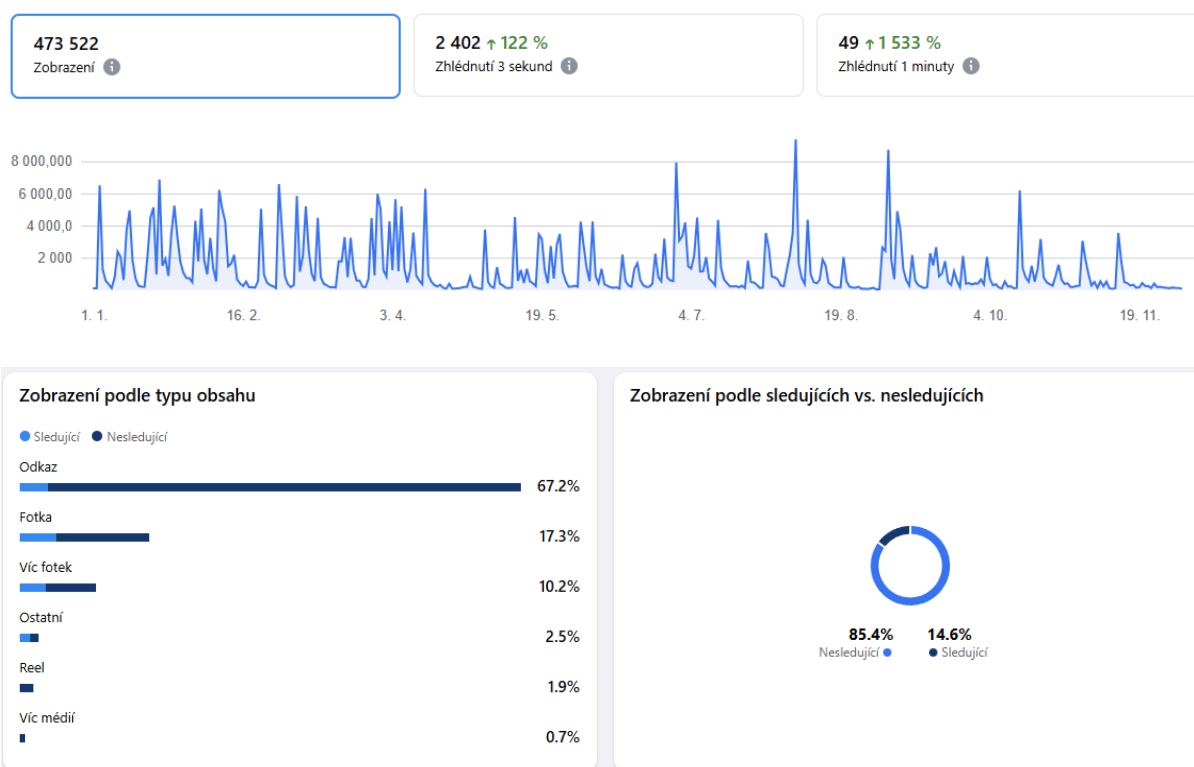
Prezentace prostřednictvím tištěných novin:

- My Face
- Blanenský deník
- Boskovický zpravodaj

Prezentace webová

Celkem navštívilo webové stránky muzea 6,1 tisíc aktivních uživatelů. Valná většina uživatelů pocházela z České republiky (5,1 tis.), početnější skupiny uživatelů byly z USA (330), ze Slovenska (112), z Francie (69), z Německa (47) či z Číny (46). V rámci krajů České republiky bylo nejvíce přístupů z Jihomoravského kraje (2592), z Prahy (1461), ze Středočeského kraje (347), z Moravskoslezského kraje (208) a z Olomouckého kraje (192). Nejvyšší návštěvnost zaznamenaly webové stránky ze měst Praha, Brno a Boskovice. Průměrná doba strávená uživateli na našich webových stránkách byla 1 min 56 s. Provázané webové stránky <https://www.fantomexpoze.cz/>, které poskytují doplňující informace k našim stálým expozicím navštívilo v roce 2025 celkem 1 402 aktivních uživatelů (celkem tento web zaznamenal 7 855 událostí - prokliků).

Muzeum regionu Boskovicka bylo prezentováno na www.facebook.com/muzeumboskovicka. Muzeum má celkem 1,7 tis. sledujících. Facebook muzea zaznamenal za r. 2025: 473 522 zobrazení.



Katalog sbírek na <https://www.muzeum-boskovicka-sbirky.cz/> navštívilo v roce 2025: 421 uživatelů.

Objekty Muzea regionu Boskovicka byly prezentovány na řadě internetových domén, a na turistických a volnočasových portálech: www.historickasidla.cz; www.listyregionu.cz; www.regionboskovicko.cz; www.cz-museums.cz; www.skvelecesko.cz; [https://blanensky.denik.cz](http://blanensky.denik.cz/); [https://www.kulturaboskovice.cz](http://www.kulturaboskovice.cz/); [https://www.10hvezd.cz](http://www.10hvezd.cz/);

www.turisticke-znamky.cz; www.ustrcr.cz; www.regionpress.cz; boskovicfestival.cz; www.husi-slavnosti.cz; <https://www.kudyznudy.cz>; www.denik.cz; <https://www.idsjmk.cz>; www.ohlasy.info; <https://www.czech-tim.cz>; <https://objevujpamatky.cz> a další.

8. Plánování a řízení

Činnost muzea v roce 2025 probíhala dle schváleného plánu práce pro rok 2025 a v souladu s organizačním řádem, s pracovním řádem a se základními směrnicemi organizace.

Všechny úkoly v oblasti hlavní činnosti i v oblasti péče o majetek byly řádně plněny. Zaměstnanci plnili úkoly na základě dlouhodobých plánů a na základě přímého pověření ředitelem či vedoucích úseků. Zaměstnanci byli pravidelně instruováni a předávali aktuální informace o plnění úkolů na úsekových i celoorganizačních poradách i při individuálním jednání. Dále probíhaly i menší porady napříč úseky v souvislosti s plněním specifických úkolů (spolupráce na výstavě, propagace apod.). Zaměstnancům byly úkoly předávány také prostřednictvím aplikace Freeloo.

Na počátku roku byla dopracována Koncepce rozvoje Muzea regionu Boskovicka na léta 2025–2030, která byla připomínkována zřizovatelem, následně doplněna a zavedena do praxe v průběhu roku 2025. Koncepce zhodnotila dosavadní stav a současně se zaměřila na plány a možnosti rozvoje ve všech oblastech činnosti.

9. Poskytování standardizovaných veřejných služeb

Povinnost poskytování veřejných služeb dle § 10a zákona č. 122/2000 Sb., o ochraně sbírek muzejní povahy, v platném znění, byla plněna. Muzeum zajišťovalo standardizované veřejné služby v rozsahu a struktuře odpovídající § 10a odst. 2 písm. a)–e) uvedeného zákona.

Muzeum rovněž naplňovalo standard ekonomické dostupnosti, kterým je poskytování zlevněného, skupinového nebo volného vstupného, a to pro děti do 6 let, žáky základních škol, studenty středních a vysokých škol, seniory a pro skupiny žáků nebo studentů včetně pedagogického doprovodu a pro osoby a skupiny osob se zdravotním postižením.

Standard ekonomické dostupnosti plnilo muzeum u návštěvníků příslušnými slevami, o nichž je informace uvedena na webových stránkách muzea, na pokladnách muzea a v propagačních materiálech.

Muzeum vyhovovalo rovněž standardům fyzické dostupnosti. Osobám s omezenou schopností pohybu a orientace bylo umožněno používání standardizovaných veřejných služeb v objektech Hraběcí rezidence a Muzea historických zemědělských strojů – přístupné všechny prostory; v případě synagogy a Židovského obecního domu byl přístup částečně omezen do prvního patra a galerie synagogy.

Výstavy byly náležitě propagovány ve sdělovacích prostředcích, na webových stránkách muzea i prostřednictvím plakátů a rozesílaných elektronických pozvánek na vernisáže i jednotlivé akce. Muzeum pořádalo programy pro dospělé i děti a jejich prostřednictvím rozvíjelo a doplňovalo výstavní, kulturně-výchovnou a vědecko-výzkumnou činnost.

Veškeré publikace vydané muzeem má veřejnost možnost zakoupit v pokladně muzea nebo si je objednat prostřednictvím e-mailu, v tomto případě muzeum zajišťuje jejich zaslání na dobírku. O možnosti prodeje informují webové stránky muzea.

II. Plnění úkolů v personální oblasti

	vzdělání	počet zaměstnanců							mzdové zatřídění			průměrný plat při dosaženém vzdělání	
		nepřečtené úvazky				přečtené úvazky				platové třídy	zaměstnanců		průměrný plat v plat.třídě
		poč. stav	přírůstek	úbytek	konečný stav	poč. stav	přírůstek	úbytek	konečný stav				
Technicko- spodářští pracovníci	vš	2	0	0	2	1,75	0	0	1,75	9	2	28170	30825
		2	2	1	3	2	2	1	3	10	3	28296	
		5	0	0	5	4,5	0	0	4,5	11	5	31816	
		1			1	1			1	12	1	35020	
	úso	5	0	1	4	5		1	4	9	4	31405	31405
	vyučení												
	základní												
	Celkem		15	2	2	15	14,25	2	2	14,25		15	
Dělnické profese	vš												
	úso												
	vyučení	1			1	0,5			0,5	3	1	21630	21630
	základní												
	Celkem		1			1	0,5		0,5		1		

Celkový počet zaměstnanců	16
pracovníci důchodci	0
pracovníci ZPS	0
pracovníci na rodičovské dovolené	1

Organizační struktura platná k 31. 12. 2025

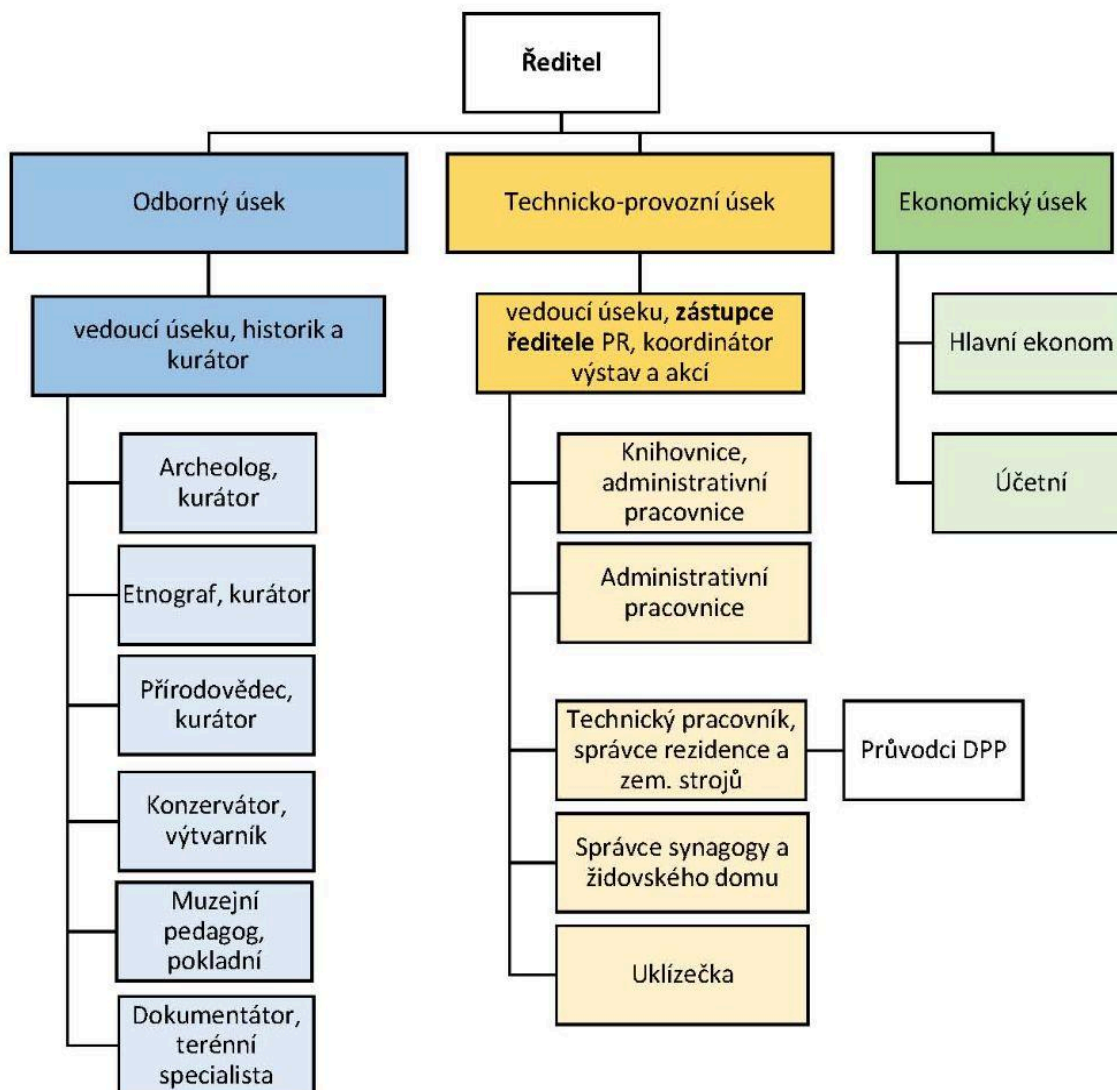
Přepočtené úvazky: 14,75 fyzické osoby 16

ředitel	1
účetní	1
ekonom/hlavní účetní	1
administrativní pracovníce	2
odborní pracovníci	8
technický pracovník	2
uklízečka	1

dohody o provedení práce

Od 1. 4. 2025 odešla hlavní účetní do důchodu a byla za ni přijata náhrada. Odešla pracovnice vykonávající agendu muzejní pedagožky, průvodkyně a pokladní; na tuto pozici nastoupila nová pracovnice 1. 9. 2025. K 31. 12. 2025 podala výpověď PR manažerka a koordinátorka akcí .Místo dosud nebylo obsazeno.

Muzeum regionu Boskovicka, p.o – organizační struktura



III. Plnění úkolů v oblasti hospodaření

1. Výnosy

	SÚ	AÚ	Hlavní činnost			
			Skutečnost		Upravený rozpočet - plán hospodaření 2025	% plnění upraveného rozpočtu - plánu hospodaření
			2024	2025		
Výnosy v tis. Kč						
<i>Výnosy z vlastních výkonů a zboží</i>						
Výnosy z prodeje vlastních výrobků	601					
Výnosy z prodeje služeb	602		983	923	923	100
Výnosy z pronájmu	603		5			
Výnosy z prodaného zboží	604		105	99	99	100
Jiné výnosy z vlastních výkonů	609					
<i>Ostatní výnosy</i>						
Smluvní pokuty a úroky z prodlení	641					
Jiné pokuty a penále	642					
Výnosy z vyřazených pohledávek	643					
Výnosy z prodeje materiálu	644					
Výnosy z prodeje dlouh. nehmot. majetku	645					
Výnosy z prod. dlouh. hmot. majetku kromě pozemků	646					
Výnosy z prodeje pozemků	647					
Čerpání fondů	648		155	357	356	100
Ostatní výnosy z činnosti	649		1	15	15	100
<i>Finanční výnosy</i>						
Výnosy z prodeje cenných papírů a podílů	661					
Úroky	662		34	45	45	100
Kursově zisky	663					

Výnosy z přecenění reálnou hodnotou	664					
Ostatní finanční výnosy	669					
Výnosy z nároků na prostředky st. rozpočtu, rozpočtu ÚSC a státních fondů						
Výnosy vybraných místních vládních institucí z transferů	672		12 926	18 279	18 279	100
Výnosy celkem:			14 209	19 718	19 717	

2. Náklady

Náklady v tis.Kč	SÚ	AÚ	Skutečnost		Upravený rozpočet - plán hospodaření 2025	% plnění upraveného rozpočtu - plánu hospodaření
			2024	2025		
Spotřebované nákupy						
Spotřeba materiálu	501		913	821	821	100
Spotřeba energie	502		497	591	591	100
Spotřeba ostatních neskladovat. dodávek	503		68	69	69	100
Prodané zboží	504		57	51	51	100
Aktivace dlouhodobého majetku	506					
Aktivace oběžného majetku	507					
Změna stavu zásob vlastní výroby	508		12	-208	-208	100
Služby						
Opravy a udržování	511		14	120	120	100
Cestovné	512		65	97	97	100
Náklady na reprezentaci	513		17	50	50	100
Aktivace vnitroorganizačních služeb	516					
Ostatní služby	518		2 564	6 055	6 055	100
Osobní náklady						
Mzdové náklady	521		6 787	7 466	7 466	100
Zákonné sociální pojištění	524		2 089	2 278	2 278	100
Jiné sociální pojištění	525		17	19	19	100
Zákonné sociální náklady	527		256	271	271	100
Jiné sociální náklady	528					

Daně a poplatky						
Daň silniční	531					
Daň z nemovitostí	532					
Jiné daně a poplatky	538					
Ostatní náklady						
Smluvní pokuty a úroky z prodlení	541		1	1		100
Jiné pokuty a penále	542					
Dary a jiná bezúplatná předání	543					
Prodaný materiál	544					
Manka a škody	547					
Tvorba fondů	548					
Ostatní náklady z činnosti	549					
Odpisy, rezervy a opravné položky						
Odpisy dlouhodobého majetku	551		268	384	384	100
Prodaný dlouhodobý nehmotný majetek	552					
Prodaný dlouhodobý hmotný majetek	553					
Prodané pozemky	554					
Tvorba a zúčtování rezerv	555					
Tvorba a zúčtování opravných položek	556					
Náklady z vyřazených pohledávek	557					
Náklady z drobného dlouhodobého majetku	558		585	1 652	1 652	100
Finanční náklady						
Prodané cenné papíry a podíly	561					
Úroky	562					
Kurzové ztráty	563					
Náklady z přecenení reálnou hodnotou	564					

Ostatní finanční náklady	569					
Daň z příjmů						
Daň z příjmů	591					
Dodatečné odvody daně z příjmů	595					
Náklady celkem:			14 209	19 717	19 717	100

3. Finanční majetek

Muzeu regionu Boskovicka byl pro rok 2025 schválen příspěvek na provoz ve výši 18 279 tis. Kč.

Stav běžného účtu k 31. 12. 2025 činil 427 905,23 Kč.

Stav účtu FKSP k 31. 12. 2025 činil 202 772,59 Kč.

Stav pokladny k 31. 12. 2025 činil 55 299,00 Kč.

Stav cenin – poštovní známky – k 31. 12. 2025 činil 1 468,00 Kč.

4. Pohledávky a závazky

Přehled pohledávek a závazků k 31.12.2025

Pohledávky			v tis. Kč						
Syntetický i analytický účet	Celkem	Do data splatnosti	Po datu splatnosti						
			Celkem po splatnosti	0-30 dnů po splatnosti	31-60 dnů po splatnosti	61-90 dnů po splatnosti	91-180 dnů po splatnosti	181-360 dnů po splatnosti	nad 360 dnů po splatnosti
311 010	47	47	0						
Celkem	47	47	0	0	0	0	0	0	0

Závazky			v tis. Kč						
Syntetický i analytický účet	Celkem	Do data splatnosti	Po datu splatnosti						
			Celkem po splatnosti	0-30 dnů po splatnosti	31-60 dnů po splatnosti	61-90 dnů po splatnosti	91-180 dnů po splatnosti	181-360 dnů po splatnosti	nad 360 dnů po splatnosti

			Celkem po splatnosti	0-30 dnů po splatnosti	31-60 dnů po splatnosti	61-90 dnů po splatnosti	91-180 dnů po splatnosti	181-360 dnů po splatnosti	nad 360 dnů po splatnosti
321 010	340	340	0						
Celkem	340	340	0	0	0	0	0	0	0

5. Dotace a příspěvky

Poskytovatel dotace, příspěvku	Účel dotace/příspěvku	I/P *	Poskytnutá částka v Kč	Vyčerpaná částka v Kč	Komentář
JMK	Zajištění lístkové evidence sbírkových předmětů	P	133 tis.	133 tis.	
JMK	Nákup sbírkových předmětů	I	50 tis.	50 tis.	
JMK	Výstava Posvátná krajina	P	1 240 tis.	1 240 tis.	
JMK	Obraz hraběte Hugo-Mensdorff-Pouilly	I	180 tis.	180 tis.	
JMK	Výstava Posvátná krajina	I	260 tis.	260 tis.	
JMK	Digitalizace a prezentace sbírek, neinvestice	P	480 tis.	456 tis.	Nevyčerpano 24,3 tis.

JMK	Digitalizace a prezentace sbírek, investice	I	8,7 tis.	8,7 tis.	
JMK	Obnovení vybavení kanceláří	P	530 tis.	530 tis.	
JMK	Výstavní vitríny	P	245,1 tis.	245,1 tis.	
JMK	Výstavní vitríny	I	1 218,9 tis.	1 218,4 tis.	Nevyčerpáno 5 tis.
JMK	EPS havárie – výměna systému	I	239,9 tis.	239,9 tis.	
JMK	Ochrana a uložení sbírek	P	216 tis.	216 tis.	
MK	Po stopách bronzové minulosti	P	54,6 tis.	54,6 tis.	
MK	Boskovice 2025, Výstavy muzea (Festival)	P	110 tis.	110 tis.	
MK	ISO II D, preventivní ochrana před nepříznivými vlivy prostředí	P	128 tis.	128 tis.	
MK	Digitalizace a prezentace sbírek, neinvestice	P	2 733,6 tis.	2 731,8 tis.	Nevyčerpáno 1,79 tis.
MK	Digitalizace a prezentace sbírek, investice	I	41,56 tis.	41,56 tis.	
MK	Výstava Posvátná krajina	P	650 tis.	650 tis.	

Nadační fond obětem holokaustu	Sezóna s hvězdičkou III	P	25 tis.	25 tis.	
Nadační fond obětem holokaustu	Kniha „Přežití a láska „	P	30 tis.	30 tis.	

*)I... investiční dotace

P... provozní dotace

6. Investice a rozsáhlé opravy majetku

Rozsáhlé opravy vlastního majetku v uplynulém roce neproběhly žádné.

Muzeum regionu Boskovicka realizovalo z investičních prostředků:

- Nákup sbírkových předmětů v celkové výši 230 000 Kč.
- V rámci výstavy *Posvátná krajina* muzeum obdrželo investiční příspěvek ve výši 260 000 Kč na nákup figurín; tento příspěvek byl plně vyčerpán.
- V rámci projektu *Digitalizace a prezentace Muzea regionu Boskovicka* muzeum obdrželo investiční podporu z Ministerstva kultury a od Jihomoravského kraje. Ministerstvo kultury poskytlo investiční dotaci ve výši 41 562 Kč, která byla plně vyčerpána. Jihomoravský kraj poskytl investiční příspěvek ve výši 8 728 Kč, který byl vyčerpán na nákup velkokapacitního úložného disku.
- Investiční příspěvek na pořízení výstavních vitrín od Jihomoravského kraje ve výši 1 218 900 Kč, byl vyčerpán ve výši 1 218 394,40 Kč.
- Dále muzeum obdrželo investiční příspěvek od Jihomoravského kraje na nákup nového EPS systému ve výši 239 945,54 Kč, který byl vyčerpán.

Kromě pravidelné údržby objektů a drobných oprav řešených dle aktuální potřeby neproběhly v roce 2025 žádné další rozsáhlejší opravy.

IV. Autoprovoz

Muzeum regionu Boskovicka využívá osobní vozidlo Dacia Dokker, verze 1,6 SCe 75 kW/102 k S&S Arctica, modelový rok 05/2017, pořízené 19. 6. 2017 a osobní vozidlo Škoda Octavia Combi 1 verze 66 kW/diesel, modelový rok 09/2000, které muzeum získalo v srpnu 2019 od Jihomoravského muzea ve Znojmě, p. o., v rámci bezúplatného převodu nepotřebného dlouhodobého hmotného majetku.

Dacia Dokker

- vozidlo je používáno jak k přepravě osob, tak i na přepravu materiálu, výstavního mobiliáře, odvoz a dovoz výstav. (při větším a objemnějším nákladu si půjčujeme dodávku nebo objednáváme převoz se soukromými dopravci)
- počet ujetých kilometrů za rok 2025 je 10 230 km
- natankováno bylo celkem 470,55 l PHM (benzín), při průměrné spotřebě 7,9 l / 100 Km
- technický stav vozidla – letos bude nutné vyměnit pravý a levý převod, hnací hřídele levého a pravého kola, gufera a olej v převodovce (cca 25 000 Kč) a současně pořídit nové letní a zimní pneumatiky.
- technická prohlídka STK byla provedena 6. 6. 2025.

Škoda Octavia Combi

- vozidlo je používáno zejména k archeologickým dohledům a výzkumům, ale slouží i k přepravě osob a materiálu
- počet ujetých kilometrů za rok 2025 je 4 221 km
- natankováno bylo celkem 235,18 l PHM (nafta), při průměrné spotřebě 5,4 l / 100 Km
- technický stav vozidla – vozidlo je v provozu, ale vzhledem k jeho stáří je doporučena výměna za nové. Bez větších investic vozidlo pravděpodobně neprojde další pravidelnou technickou prohlídkou (STK). Pravidelná technická prohlídka STK byla provedena 4. 9. 2025.

V. Plnění úkolů v oblasti nakládání s majetkem

		počáteční stav	přírůstek	úbytek	konečný stav
	Dlouhodobý nehmotný majetek, z toho:	<i>celkem</i> 317 347,55 Kč	<i>celkem</i> 0 Kč	<i>celkem</i> 38.877,00 Kč	<i>celkem</i> 278.470,55 Kč
.012	nehmotné výsledky výzkumu a vývoje				
.013	software	79.956,80 Kč	0 Kč	0 Kč	79.956,80 Kč
	dlouhodobý nehmotný majetek DrNM (2-7 tis. Kč)	0 Kč	0 Kč	0 Kč	0 Kč
.018	dlouhodobý nehmotný majetek DDNM (7-60 tis. Kč)	237.390,75 Kč	0 Kč	38.877,00 Kč	198 513,75 Kč
	dlouhodobý nehmotný majetek DDNM (nad 60 tis. Kč)				
	Dlouhodobý hmotný majetek, z toho:	<i>celkem</i> 10.868.348,23 Kč	<i>celkem</i> 3.714.700,84 Kč	<i>celkem</i> 473.079,80 Kč	<i>celkem</i> 14.109.969,26 Kč
.031	pozemky				
.032	kulturní předměty	725.417,00 Kč	230.000,00 Kč	0 Kč	955.417,00 Kč
.021	stavby				
.022	samostatné movité věci a soubory movitých věcí dlouhodobý hmotný majetek (nad 40 tis. Kč)	4.111.601,15 Kč	1.774.849,94 Kč	301.189,00 Kč	5.585.262,09 Kč

VII. Inventarizace majetku a závazků

Na základě příkazu ředitele k provedení řádné periodické inventarizace veškerého majetku a závazků k 31. 12. 2025 byla ustanovena inventarizační komise v počtu 4 členů a 1 předsedy. Inventarizace byla řádně provedena a nebyly zjištěny žádné nedostatky.

VIII. Kontrolní činnost

Muzeum má vlastní směrnici o finanční kontrole, která je v souladu se zákonem č. 320/2001 Sb., o finanční kontrole. Uvedená směrnice stanovuje oblasti činností a povinností sledovaných kontrolním systémem a způsob provádění kontrol.

Ředitel muzea každoročně sestavuje plán kontrolní činnosti, v němž plánuje cíle kontrol, časový harmonogram a personální zajištění kontrolní činnosti. Dále kontroluje, zda jím uložená opatření k nápravě byla realizována, a tak dochází ke zlepšení procesu řízení rizik v muzeu. Kontroly naplánované v roce 2025 byly provedeny v termínu plánu kontrol.

Systém kontrol stanovený směrnicí o finanční kontrole je účinným opatřením pro zajištění efektivního a účelného hospodaření organizace. V organizaci je zaveden systém předběžné, průběžné a následné kontroly. Každá finanční operace byla ověřena příkazcem, správcem rozpočtu a účetní. Zavedený vnitřní kontrolní systém muzea slouží k včasnému a spolehlivému informování vedoucích zaměstnanců o nakládání s veřejnými prostředky a k zajištění:

- hospodárného, efektivního a účelného výkonu činností zabezpečovaných organizací,
- zjišťování, vyhodnocování a minimalizaci provozních, finančních, právních a dalších rizik vznikajících při chodu organizace,
- včasného poskytování informací jednotlivým vedoucím pracovníkům, a to zejména informací o zjištěných nedostatcích a přijímaných opatřeních.

Kromě kontrol spojených s ekonomikou organizace probíhaly i další pravidelné kontroly (kontrola klimatických podmínek depozitářů, kontrola BOZP, kontrola doby použitelnosti lékárničky, osobních ochranných prostředků, kontrola spotřeby energií, apod. Muzeum provádělo prostřednictvím k tomu určených komisí kontrolu sbírkových fondů a majetku muzea. Během roku proběhlo také několik kontrol a revizí od externích specialistů (kontroly elektrických spotřebičů, elektronického zabezpečovacího systému, elektronického protipožárního systému, kontroly spalinových cest, servis výtahu, kontroly kotlů a hasících přístrojů).

V muzeu proběhla kontrolu plnění povinností zaměstnavatele v nemocenském pojištění, v důchodovém pojištění a při odvodu pojistného na sociální zabezpečení a příspěvku na státní politiku zaměstnanosti kontrolu provedla Územní správa sociálního zabezpečení pro Kraj Vysočina, Jihomoravský kraj a Zlínský kraj, Okresní správa sociálního zabezpečení Blansko. Ze strany zaměstnavatele byla doložením veškerých požadovaných dokladů zabezpečena součinnost k řádnému provedení kontroly. Kontrolou nebyly zjištěny nedostatky.

Ministerstvo kultury, Odbor muzeí a galerií - oddělení péče o sbírky provedlo kontrolu Dodržování zákona č. 122/2000 Sb., o ochraně sbírek muzejní povahy a o změně některých dalších zákonů, v platném znění, správcem sbírky muzejní povahy, jímž je Muzeum regionu Boskovicka. Kontrolovaná sbírka: Sběrka Muzea regionu Boskovická, ev. č. SMB/002-03-

05/049002, oborové části: 10 - Historická, 11 - Etnografická, 9 - Archeologická, 20 - Negativy a diapozitivy. Kontrolní skupina konstatovala, že správce sbírky ev. číslo SMB/002-03-05/049002 povinnosti plynoucí ze zákona č. 122/2000 Sb., plní. Kontrolní skupina doporučila správci sbírky zpracovat konkrétněji část v režimu správy sbírky" věnující se mimořádným situacím, v této věci doporučila spolupracovat se záchranými sbory a zřizovatelem. Správce sbírky doplnil autentizaci přírůstkových knih. Kontrolní skupina konstatovala, že správa kontrolované sbírky je na vysoké úrovni, o předměty je řádně pečováno a oceňili součinnost zaměstnanců muzea. Z pohledu dlouhodobé péče je však nutné řešit nové depozitární prostory, které by umožňovaly adekvátní uložení, ochranu a odbornou práci se sbírkou. Kontrolní skupina dále konstatovala, že Muzeum regionu Boskovicka svou velmi širokou činností významně přispívá k péči o movité kulturní dědictví a v návaznosti na to i na rozvoj cestovního ruchu města Boskovic, Jihomoravského kraje a potažmo České republiky.

IX. Doplnková činnost

Muzeum v roce 2025 neprovádělo žádnou doplňkovou činnost.

X. Dlouhodobé plány

Dlouhodobé plány vycházejí primárně z dvojice klíčových strategických dokumentů: *Koncepce rozvoje muzea na léta 2025–2030* a *Strategie rozvoje sbírek na léta 2024–2030*. V současnosti lze definovat řadu plánů, ale i problémů, které limitují plynulost činnosti a základní podmínky pro další rozvoj organizace. Důležitou součástí tvorby strategie bylo zapojení vedoucích jednotlivých úseků muzea a diskuse se zaměstnanci a veřejností. Hlavní vizí je upevnit postavení muzea jako klíčového kulturního a vzdělávacího centra regionu, které je moderní, otevřené a propojené s komunitou. Cílem je prostřednictvím kvalitních aktivit udržet stávající a získat nové návštěvníky, zkvalitnit správu a zpřístupnění sbírek a vytvořit atraktivní programy pro různorodé skupiny veřejnosti, s důrazem na udržitelný rozvoj, spolupráci s ostatními institucemi a implementaci technologických inovací.

Rozvoj technické infrastruktury a dlouhodobé problémy

Z dlouhodobého hlediska je rozšíření depozitářů zcela nezbytné. Prostorově nevyhovující jsou depozitáře archeologie a rovněž depozitáře etnografie, regionálií a historie. Muzeum

dlouhodobě trápí také technický stav objektu Židovského obecního domu, který je využíván pro expoziční účely, krátkodobé výstavy a jednorázové akce. Budova je kvůli velké vlhkosti a staré elektroinstalaci v ne zcela optimálním stavu. V minulých letech proběhly dílčí práce, které se pozitivně projeví na celkovém stavu objektu, nadále ale zůstává řada klimatických a technických problémů, které vyžadují budoucí optimalizaci. Muzeum dále provozuje expozici Historické zemědělské stroje, která se nachází v objektu Střední školy André Citroëna Boskovice. Většina exponátů je v majetku školy a současná forma nastavené spolupráce i prostorové možnosti neumožňují zásadnější obohacování expozice, proto aktuálně probíhají jednání s vedením školy o nalezení optimálního řešení provozu a budoucí spolupráce.

V oblasti rozvoje infrastruktury se muzeum zaměří na depozitáře a sbírkové prostory, kanceláře, pracovny a prostory pro veřejnost, knihovnu a badatelnu. Zajištění adekvátních prostor pro bezpečné uložení sbírkových předmětů je zásadní. Muzeum má však v této oblasti dlouhodobě významné nedostatky a omezené možnosti řešení. Depozitáře jsou umístěny v Hraběcí rezidenci (budova v majetku města Boskovice), což komplikuje možnosti zásahů a znemožňuje investice do budovy. Problémem je malá kapacita depozitářů, která již před 25 lety byla označena za nedostačující. Sbírkové předměty pomocného mobiliáře jsou částečně pro nedostatek místa uloženy v půdních prostorech, kde v roce 2025 musela proběhnout rozsáhlá sanace a ozařování předmětů kvůli výskytu dřevokazného hmyzu. Vedení muzea se zaměří na obnovu vybavení depozitářů novými regály, skříněmi a obalovým materiálem a na udržování optimálních klimatických podmínek. Část archeologických sbírek bylo nutné provizorně umístit mimo budovu do objektu ve Strážnici ve správě Muzea Brněnska, přičemž v dalších letech se plánují další přesuny.

V budoucnu bude nezbytné upravit a rozšířit pracovny zaměstnanců muzea. Pracovny jsou ve špatném stavu a mají spíše historickou podobu. V roce 2025 proběhla investice do obnovy vybavení kanceláří, alespoň do těch prvků interiéru, které jsou již v havarijním stavu. Kapacita prostor určených pro zaměstnance je zcela zaplněna, což komplikuje další rozvoj organizace a efektivitu práce. Z toho důvodu je v plánu uzavření části stálé expozice v Hraběcí rezidenci (konkrétně expozice židovských osobností, která se přesune do Židovského obecního domu) a její přebudování na zázemí pro zaměstnance. Do těchto míst se přesune kancelář archeoložky, historika, dokumentátora a celé digitalizační pracoviště s fotoateliérem. Tím se zároveň uvolní prostory knihovny a badatelný v Židovském obecním domě, které musely dosud sloužit i jako digitalizační pracoviště. Konzervační pracoviště by bylo rovněž vhodné rozšířit, ale v současných objektech se v dohledné době nejeví žádné vhodné řešení. Z uvedeného vyplývá prostorová náročnost, kterou muzeum není schopno vlastními opatřeními řešit. Jako ideální řešení se tak jeví možnost získání nové budovy s dostatečnou kapacitou, do které by mohly být přesunuty všechny depozitáře a kanceláře, aby reprezentativní budova Hraběcí rezidence mohla být využita primárně pouze pro veřejnost.

Řada plánů muzea nadále naráží na vážné provozní a prostorové problémy. Kapacita depozitářů je trvale vysoce nedostatečná. Z toho důvodu i v roce 2025 pokračovalo nucené stěhování stovek beden archeologických nálezů do provizorního depozitáře ve Strážnici. Dalším závažným problémem, který negativně ovlivnil správu sbírek, byl zjištěný výskyt dřevokazného hmyzu (červotoče a tesaříka) v půdním depozitáři, což si vyžádalo rozsáhlou sanaci a postupné odvážení ohrožených předmětů na ozařování. Muzeum se proto i v dalších letech nevyhne nutnosti řešit adekvátní, bezpečné a klimaticky stabilní uložení svých sbírek.

Plánované výstavy

V roce 2025 muzeum otevřelo a realizovalo rozsáhlou archeologickou výstavu *Posvátná krajina doby bronzové* (probíhající od podzimu 2025 do konce května 2026) a na konci roku etnografickou výstavu *Za kouzlem Štědrého večera aneb tradice slavení Vánoc a Štědrého večera na Boskovicku* doplněnou o tematické edukační programy. V roce 2027 se plánuje výstava o kunštátské keramice (zaměřená na druhou polovinu 20. století a její současný stav), pro kterou již probíhal intenzivní výzkum a připravuje se její libreto. Dále je v plánu příprava výstavy a následné publikace o tradičním lidovém oděvu a výhledově také příprava přírodovědné výstavy o řece Bělé ve službách člověka. Do budoucna se rovněž pracuje na vytvoření zcela nové stálé přírodovědné expozice, ke které již muzejní přírodovědkyně vypracovala libreto. Důležitým záměrem je také vytvoření stálé expozice zaměřené na židovství a výstavu zaměřenou na rod Mensdorff-Pouilly.

Plány v odborné výzkumné, publikační a propagační činnosti

Muzeum pokračuje v přípravách čtvrtého svazku *Vlastivědy Boskovicka* zaměřeného na středověké dějiny boskovického regionu (probíhá např. překreslování historických erbů a fotografická dokumentace kostelů). Plánujeme i nadále pokračovat v systematické digitalizaci a komplexní 3D dokumentaci muzejních sbírek pro potřeby virtuální prezentace. V oblasti archeologie je dlouhodobým plánem pokračování v projektech záchranné archeologie a podpora spolupráce s amatérskými detektoráři (systém AMČR PAS). Dále se plánuje vlastní terénní výzkum zaměřený na topografii terénní situace depotů, mapování laténských nálezů v regionu, publikování hrobu z Cetkovic a pokračování v komplexním vyhodnocení staršího výzkumu radnice v Boskovicích. Přírodovědný terénní výzkum se i nadále zaměří na dohledávání a fotodokumentaci pramenišť a studánek, dokumentaci mokřadů na zemědělské půdě pomocí dronu či mapování vývoje litorálu vodní nádrže U Barborky. V etnografii bude pokračovat výzkum kunštátské keramiky (včetně dokumentace pecí a práce s pamětníky) a obnova krojů v regionu ve spolupráci se soubory a externími badateli. Dlouhodobým plánem je také systematické externí restaurování sbírek, konkrétně zbývajících podmaleb na skle či ohrožených dřevěných předmětů a dořešení majetkoprávních nároků u předmětů historicky uložených v Olomučanech.

Rozvoj lidských zdrojů

V oblasti lidských zdrojů proběhla v roce 2025 řada personálních obměn, které si vyžadají opětovnou stabilizaci týmu. Na jaře odešla hlavní účetní do důchodu (byla zaškolená náhrada), v průběhu roku došlo ke změně na pozici muzejní pedagogiky a průvodcovské služby a na konci roku podala výpověď PR manažerka a koordinátorka akcí, jejíž místo nebylo do konce roku obsazeno. Svoji agendu na konci roku předal rovněž muzejní etnograf.

XI. Plnění rozpočtu

Přehled o plnění rozpočtu - plánu hospodaření k 31.12.2025

Název organizace: 9110 Muzeum regionu Boskovicka, příspěvková organizace

v tis. Kč

	Hlavní činnost			
	Sestavený rozpočet - plán hospodaření	Upravený rozpočet - plán hospodaření	Skutečnost	% S/UR (SR) ²⁾
Výnosy za vlastní výroby				
Výnosy z prodeje služeb:	800	923	923	100
z toho:				
1. příspěvek na péči	0		0	
2. ubytování	0		0	
3. stravné	0		0	
4. regulační poplatky	0		0	
5. ošetrové	0		0	
6. archeologické výzkumy	350	338	338	100
7. vstupné	450	585	585	100
8. ostatní				
Výnosy z pronájmu				
Výnosy za prodané zboží	130	99	99	100
Výnosy z prodeje materiálu				
Použití fondů: 1. Fond investic		120	120	
2. Fond rezervní	450	236	237	100
3. Fond odměn				
4. FKSP				
Výnosy z přijatých neinvestičních transferů celkem 3):	12 688	18 279	18 279	100
z toho: 1. z příspěvku na provoz od JMK bez účel. Určení	10 838	11 725	11 725	100
z toho Výstavní činnost	385	385	211	55
z toho Restaurování a konzervování	470	470	306	65
2. z účel. určeného příspěvku na provoz od JMK	1 850	2 820	2 820	100
Zajištění listové evidence sbírkových předmětů	133	133	133	100
Ochrana a uložení sbírek	216	216	216	100
Obovení a vybavení kanceláří	530	530	530	100
Výstavní vitríny	121	245	245	100
Digitalizace a rozšíření prezentace sbírek		456	456	100
Výstava Posvátná krajina	850	1 240	1 240	100
3. výnosy z přijatých transferů z ost. USC				
4. výnosy z přijatých transferů ze SR				
5. výnosy z ostatních transferů		3 730	3 730	100
MK - Festival Boskovice 2025		110	110	100
MK Preventivní ochrana ISO II D		128	128	100
NFOH - Sezóna s hvězdičkou		25	25	100
NFOH - kniha "přežití a láska"		30	30	100
MK Digitalizace a rozšíření sbírek		2 732	2 732	100
MK Po stopách bronzové minulosti		55	55	100
MK Posvátná krajina doby bronzové		650	650	100
Výnosy z titulu časového rozlišení přijatých investičních transferů	4	4	4	100
Jiné ostatní výnosy	50	60	60	100
Výnosy celkem	14 122	19 717	19 718	100

Spotřeba materiálu	608	821	821	100
Spotřeba energie celkem:	451	590	590	100
z toho: 1. elektrické energie	206	230	230	100
2. plynu	245	360	360	100
3. ostatní				
Spotřeba jiných neskladovatelných dodávek celkem:	70	69	69	100
z toho: 1. voda	70	69	69	100
2. teplo				
3. pára				
Prodané zboží	75	51	51	100
Aktivace dlouhodobého majetku				
Aktivace oběžného majetku				
Změna stavu zásob vlastní výroby		-208	-208	100
Opravy a udržování	25	120	120	100
Cestovné	60	97	97	100
Náklady na reprezentaci	25	50	50	100
Aktivace vnitroorganizačních služeb				
Ostatní služby	1 396	6 055	6 055	100
Osobní náklady celkem	9 748	10 034	10 034	100
z toho: 1. platy zaměstnanců	6 808	6 662	6 662	100
2. náhrady mzdy za doč. pracovní neschopnost	80	96	96	100
3. OON	486	708	708	100
3. zákonné soc. pojištění - soc. a zdrav. pojištění	2 090	2 278	2 278	100
4. zákonné sociální náklady	20	271	271	100
5. jiné sociální náklady	264	19	19	100
Odpisy dlouhodobého majetku	435	384	384	100
Rezervy				
Opravné položky				
Náklady z drobného dlouhodobého majetku	1 229	1 653	1 653	100
Daně a poplatky (nezahrnuje daň z příjmů)				
Finanční náklady				
Ostatní náklady		1	1	100
Náklady celkem	14 122	19 717	19 717	
Výsledek hospodaření před zdaněním	0	0	0	